



Evropská unie
Evropský sociální fond
Operační program Zaměstnanost

S M O
SVAZ MĚST A OBCÍ ČESKÉ REPUBLIKY

Lokální ekonomika a její podpora ze strany obcí a DSO

SVAZEK OBCÍ MILEVSKA



Bc. Michaela Hrnecková
Specialista DSO
na rozvoj lokální ekonomiky
michaela.hrneckova@seznam.cz

OBSAH

Úvod.....	4
1 Charakter území obcí v DSO a jeho potenciál pro další rozvoj LEK.....	5
1.1 Charakter území DSO.....	5
1.2 Naše území a možnosti rozvoje LEK – shrnující SWOT	8
2 CHARAKTER a rozvojový potenciál naší LEK	10
2.1 Charakter obyvatelstva a jeho dopad na LEK	10
2.2 Vybavenost v DSO.....	12
2.2.1 Občanská vybavenost	12
2.2.2 Technická a digitální infrastruktura v DSO	18
2.2.3 Dostupnost komerčních služeb v DSO	20
2.2.4 Charakter LEK na území DSO.....	20
2.3 LEK na území dso a možnosti jejího rozvoje – shrnující SWOT.....	20
3 Obce v našem DSO a jejich aparát pro plánování a koordinování rozvoje LEK	22
3.1 Charakter obcí v našem DSO a jejich aparátu pro potřeby koordinace rozvoje LEK	22
3.2 Dosavadní podpora LEK ze strany obcí v DSO	22
3.2.1 Komunikace s klíčovými aktéry ohledně LEK a její podpory	22
3.2.2 Využití nemovitého majetku obcí k podpoře LEK	23
3.2.3 Využití finančních nástrojů k podpoře LEK.....	23
3.2.4 Společné projekty obcí s podnikateli, neziskovými organizacemi a občany	24
3.2.5 Služby obcí pro podnikatele, zohlednění místních podnikatelů ve veřejných zakázkách apod. .	24
3.2.6 Podnikatelská činnost obcí v DSO	24
3.2.7 Meziobecní spolupráce (DSO, MAS)	24
3.2.8 Využití StrategickéHO plánování a řízení k podpoře LEK	25
3.2.9 Nejčastěji a nejméně využívané nástroje podpory LEK v DSO	26
3.2.10 Souhrnné hodnocení dosavadní podpory LEK ze strany obcí v DSO	27
1 Příležitosti dalšího rozvoje LEK.....	29
2 Podpora LEK obcemi v DSO – shrnutí hlavních zjištění z analytické části.....	29
3 Návrhy na zlepšení podpory LEK v DSO	30
3.1 Nástroje podpory LEK s největším potenciálem (pro obce v DSO/ pro DSO)	30
3.2 Soubor doporučení ke zlepšování.....	30
3.3 Priority a cíle v oblasti podpory LEK obcemi/DSO pro období následujících 3 až 5 let.....	32
3.4 NÁVRH IMPLEMENTAČNÍ STRUKTURY	38
4 Použité zdroje	40

ÚVOD

V tomto textu je zpracován koncepční dokument k rozvoji LEK na území DSO Svazek obcí Milevska a její podpory ze strany obcí, které jsou součástí DSO, případně z úrovně DSO. Dokument obsahuje analytickou a návrhovou část.

Analytická část dokumentu se věnuje následujícím tématům:

1. Území DSO a širšího regionu
2. Charakteru LEK v rámci DSO
3. Dosavadní podpoře LEK ze strany obcí v DSO
4. Dosavadní podpoře LEK ze strany DSO

Cílem analýzy je:

- a) charakterizovat hlavní rysy a trendy vývoje území DSO, případně širšího území,
- b) identifikovat hlavní a relevantní aktéry LEK na tomto území a vyhodnotit jejich vliv a potenciál v rámci LEK,
- c) identifikovat a vysvětlit hlavní silné a slabé stránky (vnitřní prostředí a faktory z hlediska DSO a zapojených obcí, které mohou tyto subjekty do určité míry přímo ovlivňovat) a příležitosti a hrozby (týkající se vnějšího prostředí a faktorů, které přímo obce ani DSO ovlivnit spíše nemohou, ale mohou se jim snažit přizpůsobit, zohlednit je ve svých rozhodnutích apod.),
- d) shrnout a přehledně roztřídit relevantní informace a důkazy pro další rozhodování orgánů obcí a DSO o rozvoji území a LEK, např. pro návrhovou část souvisejícího strategického dokumentu.

Text souhrnné analýzy byl zpracován na základě dílčích analýz, které byly připraveny za následující obce: Borovany, Branice, Hrejkovice, Chyšky, Okrouhlá, Osek, Přeštěnice, Sepekov, Stehlovice, Vlksice, Zbelítov, Zběšičky. Tyto obce představují 46 % z celkového počtu obcí v DSO. Co se týče počtu obyvatel, vstupní analýzy byly zpracovány za obce, jejichž celkový počet obyvatel představuje přibližně 26 % celkového počtu obyvatel DSO.

Analýzy byly zpracovány za 12 členských obcí DSO. Zpracovatelé analýz vybírali obce různých velikostních kategorií s rozlišnou občanskou vybaveností a odlišným postojem k lokální ekonomice. Důvodem bylo ukázat různé typy obcí s odlišnými přístupy k rozvoji a k vedení obce. Na základě znalosti území jsou v analýze zmiňovány také obce, se kterými nebyly dílčí analýzy přímo konzultovány.

Text analytické části dokumentu je strukturován následovně:

- Analýza se nejprve věnuje 4 výše uvedeným hlavním tématům
- Následně jsou shrnuté její hlavní výsledky.
- Na shrnutí navazuje návrhová část, která představuje soubor doporučení ke zlepšování podpory LEK ze strany obcí a DSO. S nimi mohou pracovat jednotlivé obce v DSO, nebo DSO při koordinování rozvoje LEK.

I. ANALYTICKÁ ČÁST

1 CHARAKTER ÚZEMÍ OBCÍ V DSO A JEHO POTENCIÁL PRO DALŠÍ ROZVOJ LEK

1.1 CHARAKTER ÚZEMÍ DSO

Území správního obvodu obce s rozšířenou působností Milevsko (dále jen ORP Milevsko) je jedním ze 17 správních obvodů Jihočeského kraje. Toto území je shodné s územím Svazku obcí Milevska a s územím MAS Střední Povltaví.

Charakteristika území správního obvodu ORP Milevsko

Území ORP Milevsko leží na severním okraji Jihočeského kraje. Jeho centrum je vzdáleno vzdušnou čarou cca 80 km od Prahy, 60 km od Českých Budějovic, 25 km od Písku a 20 km od Tábora. Z hlediska nadřazené sídelní struktury se region nachází v jistém „vakuu“, a to vzhledem k relativně velké vzdálenosti vyšších center osídlení od svého území. Proto se o nadregionální vliv na dané území dělí Písek s Tábořem a současně se značně zvýrazňuje centrální úloha města Milevska.

Krajina je kopcovitá, výše položená, podnebí je mírně teplé a mírně vlhké s drsnější zimou. Více než polovina území byla v průběhu vývoje přeměněna na zemědělskou půdu. Region je geograficky, ekonomicky a sociálně homogenní území a 26 obcí ORP je sdruženo ve Svazku obcí Milevsko a v Místní akční skupině Střední Povltaví. K 31.12.2021 žilo v ORP Milevsko 18 025 obyvatel. V území je 26 obcí: Bernartice, Borovany, Božetice, Branice, Hrazany, Hrejkovice, Chyšky, Jetětice, Jickovice, Kostelec nad Vltavou, Kovářov, Křižanov, Kučeř, Květov, Milevsko, Okrouhlá, Osek, Přeborov, Přeštěnice, Sepekov, Stehlovice, Veselíčko, Vlksice, Zbelítov, Zběšičky, Zhoř. Největší obcí je Milevsko, ve kterém v roce 2021 žilo 8033 obyvatel. Všechny ostatní obce mají méně než 2 000 obyvatel. Město Milevsko je hlavním centrem regionu. Přirozenými centry (středisky) jsou také Kovářov, Sepekov, Bernartice a Chyšky.

Území ORP Milevsko se rozkládá na ploše 385 km²., počtem obyvatel se řadí k méně lidnatým územím Jihočeského kraje. Z celkových 17 území s rozšířenou působností mu patří 14. místo. Území je tvořeno z velké části malými obcemi. Z hlediska velikostních skupin obcí je v ORP Milevsko 10 obcí s počtem obyvatel menším než 199 obyvatel, 10 obcí má 200 – 499 obyvatel, 1 obec má 502 obyvatel, 4 obce spadají do skupiny 1000 – 1999 obyvatel, žádná obec nepatří do skupiny 2 000 – 4 999 obyvatel a 1 obec (Milevsko) patří do skupiny 5000 – 9 999 obyvatel. Některé obce mají velký počet místních částí.

Převážná část území (25 z celkových 26 obcí) má tedy charakter vesnického prostoru. Na území těchto 25 obcí přitom žije 53 % obyvatel a region tak lze považovat za vesnickou oblast s méně než 50 % podílem městského obyvatelstva. Z uvedených souvislostí současně plyne i stěžejní význam obce Milevsko jako spádového centra celého regionu, která je nejen jediné město, ale také jedinou obcí s převahou městského osídlení. Pro region mají značný význam také čtyři obce ve velikostní kategorii mezi tisícem a dvěma tisíci obyvatel (Bernartice, Chyšky, Kovářov, Sepekov). Ve vybavenosti jednotlivých obcí v ORP Milevsko jsou rozdíly. Tato skutečnost je dána především jejich velikostí, polohou a vzdáleností od vyšších center.

Region se dlouhou dobu orientoval na zemědělskou výrobu. K výraznější orientaci na průmyslovou výrobu došlo až v polovině 20. století, kdy byl založen podnik Závody pro výrobu vzduchotechnických zařízení. Rozvoj a pozdější

útlum aktivit v této oblasti průmyslové výroby představovaly velmi důležité faktory ovlivňující mimo jiné vývoj počtu obyvatel v území (především v Milevsku)

Klimaticky region patří do oblasti mírně teplé a mírně vlhké s drsnější zimou. Mikroregion spadá do povodí Vltavy, do níž je odvodňován sítí menších říček (Hrejkovický potok, Jetětický potok, atd.) a prostřednictvím řeky Lužnice a jejích přítoků (Bílinský potok, říčka Smutná). Území je typické zalesněnými vrcholy kopců a bohatými smíšenými lesními porosty na svazích hlubokých údolích. Lesní plochy jsou na Milevsku nerovnoměrně rozloženy, souvislé lesní komplexy nalezneme převážně na západní straně mikroregionu. Lesy zaujímají zhruba 30 % celkové plochy oblasti. Téměř 60 % území bylo v průběhu vývoje přeměněno na zemědělskou půdu. Vzhledem k dlouhodobému využití krajiny zde nejsou velkoplošné přírodovědecky hodnotné lokality, poměrně časté jsou ale maloplošné přírodní památky. Jednou z nejhodnotnějších částí mikroregionu je kaňonovité údolí Vltavy, kde je krajina nejintenzivněji využívána pro cestovní ruch. Podstatným rysem regionu je zachovaná typická krajina Středního Povltaví, poměrně málo narušená negativními vlivy. Mikroregion Milevsko je ideální oblastí pro odpočinek a rekreaci, a to díky velkému množství kulturních a historických památek, půvabné krajině, příjemným klimatickým podmínkám v letních měsících, snadné dostupnosti a klidnému venkovskému charakteru.

Životní prostředí

Koeficient ekologické stability v SO ORP Milevsko v roce 2020 činil 1,02, což znamená téměř vyrovnaný poměr mezi plochami stabilních a nestabilních krajinných prvků v území. Dalšími parametry, které jsou sledovány v rámci ekologické situace v území, jsou čistota ovzduší, vody a hlučnost. Co se týče čistoty vody, tak jediným sledovaným vodním tokem na území SO ORP Milevsko je řeka Vltava, a v úseku, kde tvoří západní hranici správního obvodu, je zařazena do III. třídy jakosti. V území dále existuje 5 registrovaných bodových zdrojů znečištění vod, kterými jsou největší obce: Chyšky, Bernartice, Kovářov, Milevsko a Sepekov. Jihočeský kraj patří v celorepublikovém měřítku mezi kraje s nejnižším znečištěním životního prostředí a z hlediska čistoty ovzduší je SO ORP Milevsko hodnocen jako oblast „mírně znečištěná“. V samotném území se vyskytuje pouze jediný velký znečišťovatel ovzduší a tím je ZVVZ Milevsko, jehož podíl na celkových emisích Jihočeského kraje činí okolo 2 % (údaj z roku 2020). Co se týče množství hluku, tak v území se nevyskytují žádné velké bodové zdroje hluku. Venkovní hluk vytváří pouze automobilová doprava a provoz zemědělských strojů.

Dopravní a technická infrastruktura

Správním územím ORP Milevsko procházejí dvě základní komunikační osy tvořené silnicemi I. třídy (Písek – Tábor a Plzeň – Tábor). Další významnou komunikační osou je silnice II. třídy (České Budějovice Milevsko – Jílové u Prahy). Hromadnou přepravu osob zabezpečuje především autobusová doprava. Většina vyjíždějících pracovníků a studentů z okolních obcí míří do milevské aglomerace. Koordinaci veřejné dopravy a sestavování jízdních řádů zajišťuje Krajský úřad Jihočeského kraje a jím zřízené organizace. Přímou ve městě Milevsko zajišťuje MHD autobusová linka Milevsko – Milevsko, žel. stanice Sepekov, která však nemá statut oficiální MHD, ale příměstské linky. Funguje v celodenním režimu a jeden ze spojů jezdí také o víkendech. Účelem této linky je zejména spojení centra s vlakovým nádražím ležícím na východním okraji města. Linka má dvě základní varianty trasy, jede buď přímo na nádraží anebo projíždí sídlištěm. Od roku 2011 funguje v mikroregionu Milevsko systém „Spoj na zavolání“. Spojem na zavolání neboli radiobusem se nazývá linková autobusová nebo minibusová doprava, při které jsou v jízdním řádu uvedeny konkrétní spoje s určenou trasou a časem jízdy, ale spoj vyjíždí pouze v případě, že alespoň jeden cestující potvrdí telefonicky na dispečinku či osobně u řidiče, že má zájem využít dané spojení. Jedná se o druh poptávkové dopravy, která má tradici již desítky let v mnoha zemích. Tento způsob dopravy využívají hlavně osoby v důchodovém věku, které nemají možnost využívat automobilovou dopravu. Správním územím ORP Milevsko vede celostátní železniční trať Písek–Tábor přes správní území sídel Jetětice, Stehlovice, Branice, Okrouhlá, Milevsko, Sepekov, Božetice. Kromě sídel Božetice a Okrouhlá jsou ve všech výše uvedených sídlech železniční stanice. Z hlediska její současné hodnoty nepředstavuje železnice vyšší význam, neboť silniční doprava z hlediska časové dostupnosti měst Tábor, Písek či Milevsko je stejná nebo dokonce nižší. Železniční

spojení tak může mít v budoucnu potenciál z hlediska nákladní dopravy v návaznosti na průmyslovou zónu Milevsko, či po jejím zrychlení a zkomornění i jako alternativa k silniční dopravě v případě spojení s městy Písek a Tábor.

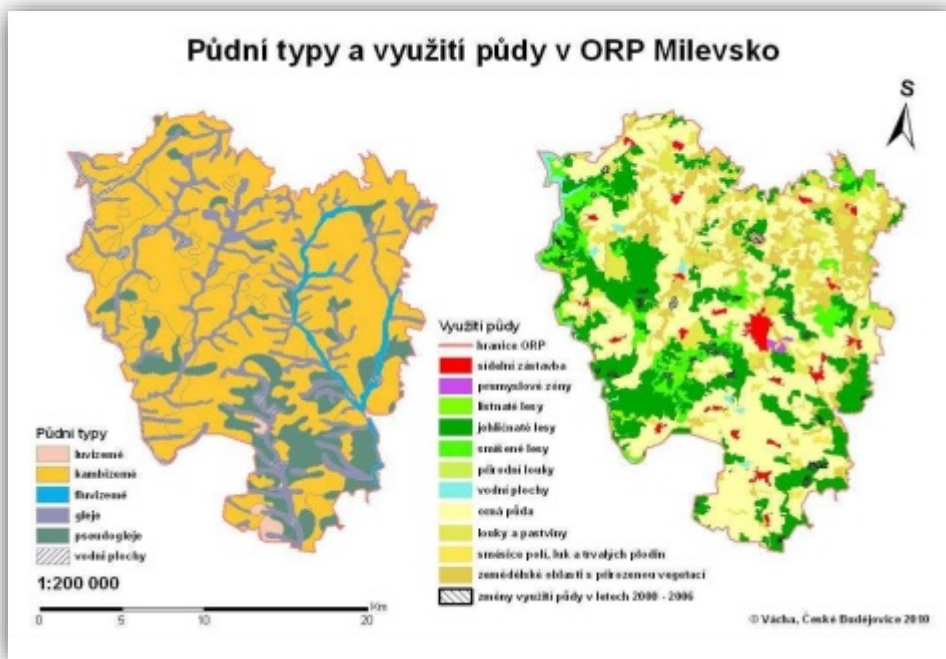
Zásobování pitnou vodou probíhá buď individuálně nebo připojením ke skupinovému vodovodu, jehož zdrojem je voda předaná z Vodárenské soustavy Jižní Čechy (Římov). Do budoucna se budou obce postupně napojovat na Vodárenskou soustavu Jižní Čechy. Za tímto účelem je v několika obcích vymezen koridor pro umístění vodovodu umožňujícího napojení na vodárenskou soustavu. 28 Likvidace splaškových vod probíhá v obcích individuálně nebo prostřednictvím centrálních ČOV. Jednotlivé územní plány umožňují vybudování centrálních ČOV, ale otázkou pro obce jsou finance a také to, zda s ohledem na celkový počet obyvatel v jednotlivých sídlech se realizace centrální likvidace splaškových vod vyplatí. Ke kanalizaci není připojen poměrně vysoký podíl domů, respektive bytů. Také míra plynofikace domů a bytů v regionu je poměrně malá. Pro rekreační vodní dopravu je využívána Orlická přehradní nádrž. Pravidelná i nepravidelná lodní doprava je na vodní nádrži Orlík zajišťována dvěma společnostmi (Quarter, s. r. o. a Orlická lodní doprava). Dopravní systém Cyklotrans umožňuje i přepravu cyklistických kol.

Bydlení

Ve většině obcí ORP Milevsko dlouhodobě narůstá bytový fond, avšak tento vývoj není shodný s vývojem počtu obyvatel v nich. K nárůstu počtu bytů dochází i v obcích, kde dochází k dlouhodobému poklesu počtu obyvatel. Dochází tak jednak ke snižování obsluhovanosti bytů a také k nevyužívání stávajících bytů, většinou ve starších rodinných domech. V ORP Milevsko chybí síť tzv. víceúrovňového (prostupného) bydlení pro nízkopříjmové skupiny obyvatel. V milevském regionu je minimálně 20 rodin akutně ohrožených ztrátou bydlení. Těchto lidí bude vzhledem k celospolečenské situaci v následujících letech přibývat. V období 2010–2020 bylo v SO ORP Milevsko dokončeno 352 bytů. Existují však také obce, ve kterých ve sledovaném období nebyl dokončen žádný byt (Stehlovice, Veselíčko a Zběšičky).

Město Milevsko disponuje velkým sportovním areálem, jedná se o jeden z mála ucelených komplexů v Jihočeském kraji. Milevsko má pro tuto oblast připravené investiční projekty, které chce realizovat v následujících dvou letech.

Svazek obcí Milevska má 26 členských obcí. Souhrnná analýza byla zpracována na základě komunikace a osobních schůzek se starosty obcí (Borovany, Branice, Hrejkovice, Chyšky, Okrouhlá, Osek, Přeštěnice, Sepekov, Stehlovice, Zbelítov a Zběšičky). Data byla shromažďována průběžně za období leden – květen 2022. S jednotlivými zástupci obcí byly procházeny a vyplňovány dílčí analýzy. Manažerka DSO se snažila v analýzách oslovovat obce z různých velikostních kategorií. Borovany – 210 obyvatel, Branice – 306 obyvatel, Hrejkovice – 499 obyvatel, Chyšky – 1066 obyvatel, Okrouhlá – 61 obyvatel, Osek – 135 obyvatel, Přeštěnice – 280 obyvatel, Sepekov – 1 350 obyvatel, Stehlovice – 95 obyvatel, Vlksice – 147 obyvatel, Zbelítov – 348 obyvatel, Zběšičky 162 obyvatel) a porovnávat rozličnou snahu v prohlubování lokální ekonomiky v těchto sídlech. V souhrnné analýze uvádíme i další obce, se kterými nebyly prováděny řízené rozhovory například: Bernartice, město Milevsko apod. Autorka při psaní analýzy vychází z poznatků a znalosti celého území.



1.2 NAŠE ÚZEMÍ A MOŽNOSTI ROZVOJE LEK – SHRNUJÍCÍ SWOT

Klíčové silné a slabé stránky a příležitosti a hrozby, které se týkají charakteru území našeho DSO a ovlivňují potenciál naší LEK dále se rozvíjet, můžeme shrnout do následující tabulky:

Tabulka 1: Naše území a možnosti rozvoje LEK – SWOT

Silné stránky	Slabé stránky
<ul style="list-style-type: none"> - výhodná poloha v hojně navštěvovaném Jihočeském kraji – severní brána Jižních Čech - hustá silniční síť v regionu - kvalitní síť pěších tras, cyklotras a naučných stezek - bohatý spolkový život - pestrá nabídka kulturních a sportovních akcí regionálního významu - atraktivní a zachovalé přírodní prostředí a rozmanitý charakter krajiny - existence dostatečných zdrojů podzemních i povrchových vod - skládka komunálního dopadu v Jenišovicích - minimální podíl těžkého průmyslu - atraktivní oblast pro turisty v okolí Orlické přehrady (kempy, restaurace, ubytovací zařízení) - široká nabídka volnočasových aktivit - dostupná vzdálenost obcí DSO do spádového města Milevska - společný postup obcí při budování obecních vodovodů - vymezené rozvojové plochy vhodné pro rozvoj podnikatelských aktivit. 	<ul style="list-style-type: none"> - sezónnost cestovního ruchu s převahou letní turistiky - nedostatek volných stavebních parcel v majetku obcí - nedostatečná infrastruktura cestovního ruchu, (především nedostatek ubytovacích zařízení na vyšší úrovni) - zkoumaná oblast má zejména zemědělský charakter - slabá kupní síla (zejména v malých obcích) <p><i>V každé vesnici funguje zemědělské družstvo, které vždy patřilo k významným zaměstnavatelům v území. V zemědělství je zaměstnána převážně starší generaci obyvatel. S postupem času se také do této oblasti více prolíná mechanizace a robotizace, která nahrazuje pracovní sílu. Některé zemědělské závody zanikly z opuštěných areálů na kraji vesnic se staly brown-fieldy.</i></p> <ul style="list-style-type: none"> - velká část území spadá do oblasti radonového rizika - problematická dopravní obslužnost menších a odlehlejších sídel

<ul style="list-style-type: none"> - dostatečné kapacity školských zařízení (vyjma vysokoškolského stupně) vytvářející potenciál pro příliv ekonomicky aktivních obyvatel - pořizovací i nájemní ceny nemovitostí jsou nižší než v krajském i celorepublikovém průměru - podpora a rozvoj výstavby rodinných domů - existence přirozených spádových center (střediska) Kovářov, Sepekov, Chyšky a Bernartice 	<ul style="list-style-type: none"> - existence starých ekologických zátěží -nedostatek rozvojových ploch <p><i>Setkáváme se i s problémem, kdy občané chtějí své pozemky změnit na stavební parcely a kritizují, že ve stávajícím územním plánu má obec a zemědělské družstvo velké rozvojové plochy, úřady pak nechtějí zabírat pro parcely další půdní fond. Vedení obce pak přistupuje k revizi vyčleněných ploch pro zástavbu. Tím by se pak mohly uvolnit stavební parcely pro občany. Příkladem této praxe je obec Chyšky.</i></p> <ul style="list-style-type: none"> - rizika lokálních povodní <p><i>Většina obcí k riziku lokálních povodní přistupuje velmi zodpovědně. Příkladem může být obec Hrejkovice na jejímž katastru se realizovala oprava hráze Hrejkovického rybníka. Stáří rybníku je odhadováno na přibližně na 500 let. V roce 2002 v době povodní bylo ohroženo přímo v Hrejkovicích 15 stavení a dál po vodě asi 43 obyvatel. Krizový štáb tehdy musel rozhodnout o řízeném prohrábnutí hráze dříve, než se hráz protrhne. V lednu 2022 proběhla úspěšná kolaudace opravené hráze.</i></p> <ul style="list-style-type: none"> - používání nekvalitních paliv a spalování odpadů v lokálních topeništích. - relativně nízká podnikatelská aktivita v Milevsku a Milevském regionu. <p><i>V prováděném průzkumu se objevovaly odpovědi, že jsou někteří zástupci obcí nakloněni příchodu nového investora do jejich území. Nabízí pomoc a spolupráci.</i></p> <ul style="list-style-type: none"> - vysoká konkurence na pracovním trhu způsobená blízkostí Písku, Tábora nebo Sedlčan. <p><i>Na území města Milevska se připravuje Podnikatelský park. V Milevsku už dlouho řeší, jak přesvědčit mladé, aby se nestěhovali pryč. Město s více než osmi tisíci obyvateli je totiž, co se věkového průměru týká, nejstarším v Jihočeském kraji. Nový areál má nyní obyvatelům nabídnout práci i místo pro odpočinek. První firmy tam mohou začít stavět ještě letos. Situaci by mohl změnit právě podnikatelský park, který vzniká v lokalitě Dukelská. Společnosti, které budou nakonec v lokalitě působit, by v průběhu tří let měly nabídnout desítky pracovních míst – od dělnických po vysokoškolské profese.</i></p> <ul style="list-style-type: none"> -nedostatek míst pro parkování (město Milevsko)
Příležitosti	Hrozby
<ul style="list-style-type: none"> - podpora rozvoje sítě cyklotras, tras pro pěší a inline tras - rostoucí zájem o venkovskou turistiku a agroturistiku - efektivnější využití venkovského potenciálu 	<ul style="list-style-type: none"> - úpadek venkova - riziko lokálních povodní - vylidňování území -vznik ekologické zátěže

<ul style="list-style-type: none"> -větší využití potenciálu cestovního ruchu -využití potenciálu otevření průmyslové zóny v Milevsku -spolupráce s dopravním podnikem (udržení dosavadních spojů autobusové a železniční dopravy) -meziobecní spolupráce – příprava společných projektů (propojení cyklostezek, vybudování vodovodu) - využití volných objektů v centru města Milevska pro rozšíření nabídky služeb pro občany města a okolí - vybudování spalovny při ZVVZ Milevsko 	<ul style="list-style-type: none"> -odchod mladých lidí z regionu za vzděláním a lepšími pracovními příležitostmi -ukončení spolupráce s kanceláří Svazku obcí Mileva -oslabení ekonomické aktivity města Milevsko a celého regionu v důsledku oslabování hospodářského růstu a možné recese. Důsledky recese mohou být v důsledku úzké profilace podnikatelských subjektů závažnější, než v regionech, kde jsou podnikatelské aktivity více diverzifikované - nízká dynamika přípravy rozvojových ploch pro podnikatelské aktivity a následné snižování celkové atraktivity území pro potenciální investory - odliv kvalifikovaných pracovníků do jiných měst/regionů a dopady demografického stárnutí populace - snížení alokace finančních prostředků v rámci dotačních titulů, programů a pobídek určených na podporu podnikání či tvorbu pracovních míst - rostoucí atraktivita konkurenčních obcí a měst pro mladou generaci s vyšší nabídkou pracovních příležitostí. - změny v legislativě vytvářející bariéry pro rozvoj podnikání - uzavírání obchodů a pohostinství na malých obcích - omezení služeb na venkově - kůrovcová kalamita v okolí Orlické přehrady (těžko dostupný terén, pomalá těžba) - nedostatek podzemních vod - útlum podnikatelských aktivit v malých obcích z důvodu slabé kupní síly
---	--

2 CHARAKTER A ROZVOJOVÝ POTENCIÁL NAŠÍ LEK

2.1 CHARAKTER OBYVATELSTVA A JEHO DOPAD NA LEK

V městě Milevsko výrazně klesá počet obyvatel města (v průměru za posledních 10 let o 63 obyvatel ročně, tj. kolem 0,7 %), kdy zhruba 87 % vývoje je způsobeno odlivem obyvatel v rámci migračních toků a z 13 % přirozeným úbytkem. Situace ve městě je horší než na úrovni ORP, okresu, kraje i republiky. Navíc migrační toky vykazují zhoršující se trend vývoje, což pravděpodobně indikuje nezlepšující se image města. V rámci komparace s deseti srovnatelně velkými městy v dojezdové vzdálenosti autem do 60 minut je úbytek populace Milevska nejintenzivnější, avšak všechna komparovaná města vykazují úbytek populace vlivem migrace i přirozeným vývojem. Výrazně lepší vývoj (celkový úbytek na úrovni maximálně 25 % vůči Milevsku) byl identifikován v Blatné, Vodňanech, Sezimově Ústí a Veselí nad Lužnicí. O zhruba polovinu lepší výsledek vykazuje Týn nad Vltavou, Protivín a Soběslav. Celkový úbytek populace je srovnatelný se Sedlčany, ve kterých se ale přirozený úbytek podílí na celkové změně počtu obyvatel v posledních 10 letech ze 72 %, takže i zde je migrace výrazně menší problém, než v Milevsku. Srovnatelné výsledky jsou pak dále s Bechyní, kde se ale v posledních 3 let situace zlepšila a význam migrace je zde také relativně snížený (68 %) a do značné míry i s Horažďovicemi, ve kterých migrace snižuje celkovou velikost populace v 75 % intenzitě vůči Milevsku.

Nepříznivý demografický vývoj populace Milevska v oblasti migrace se odráží ve věkové struktuře města. Průměrný věk je ve srovnání s podobně velkými v okolí (Bechyně, Blatná, Horažďovice, Protivín, Sedlčany, Sezimovo Ústí, Soběslav, Týn nad Vltavou, Veselí nad Lužnicí a Vodňany) o přibližně 2 roky vyšší (tj. 45,6 let). Podíl osob

starších 65 let na celkové populaci je 24,87 %, zatímco na v průměru za 10 výše jmenovaných měst je tato hodnota 21,45 %. Z pohledu individuálního srovnání je problém stárnutí populace přítomen větší míře pouze v Sezimově Ústí. Pro udržení vysoké míry ekonomické aktivity ve městě bude potřeba udržet mladé v regionu a zvýšit atraktivitu města natolik, aby se lidé v produktivním věku začali do města stěhovat, potažmo vracet.

Územní plán města Milevsko je dimenzován na růst počtu obyvatel na 10 tisíc, avšak historický vývoj nenasvědčuje o tom, že by v blízké budoucnosti měla velikost populace města začít růst.

Ve městě žije zvýšený počet obyvatel ve věku 50 a více let.

Na úrovni ORP Milevsko je demografický vývoj výrazně pozitivnější. Průměrný roční úbytek obyvatel vychází za posledních 10 let na 0,287 %, zatímco ve městě to je 0,725 %.

Dopady poklesu porodnosti a současně prodlužování naděje na dožití bude v obcích přinášet snižování podílu ekonomicky aktivních osob v populaci. Nejvýznamnější dopad stárnutí populace bude mít na důchodovou politiku. V našich obcích se tento jev promítne zejména potřebností navyšovat kapacity pečovatelských zařízení a lékařské péče. Dále se to může promítnout do využívání služeb a aktivit v kulturním a společenském životě. Mnoho zástupců obcí si je vědomo, že je důležité přilákat mladé rodiny do obcí. Prvním krokem je nabídka bydlení ať již nájemního či ve formě volných stavebních parcel určených k individuální výstavbě.

Od dubna 2022 kancelář svazku pomáhá obcím se zpracováním žádostí o dotace na podporu narozených dětí v Jihočeském kraji. Snahou zástupců obcí je využít nových dotačních programů jako racionální cestu k ocenění občanů za to, že zde žijí, pracují a zakládají rodiny. Zároveň tímto způsobem motivují občany, aby neodcházeli do větších měst. V mnoha případech to vede i ke změně trvalého bydliště. Zejména mladé rodiny v obci žili, ale trvalé pobyty měli stále ve svých rodných domovech. Podmínkou obdržení příspěvku je mít trvalé bydliště v obci, která příspěvek vyplácí.

V ORP Milevsko manažerka očekává pokles velikosti produktivní generace (15 až 64 let) do roku 2030 o zhruba 10 %, což sníží míru ekonomické aktivity a bude mít dopad na podnikatelský sektor, kdy se firmy budou potýkat s nedostatkem pracovní síly, což vytváří riziko z pohledu ekonomické udržitelnosti některých firem.

V ORP Milevsko se očekává pokračování trendu poklesu počtu obyvatel. Do roku 2030 je nejpravděpodobnější míra poklesu vypočtena jako 6,2 % výchozí hodnoty, tedy pokles o 1 134 obyvatel na hodnotu kolem 17 117. Výsledná reálná změna se však může výrazně lišit, zejména při výraznější změně migračních toků. Model očekává stabilní úbytek populace vlivem migrace o 0,14 % z celkového počtu obyvatel, přičemž tato hodnota vychází jako vážený průměr za posledních 5 sledovaných let.

Aktuální počty obyvatel obcí v našem regionu v souhrnné podobě je informace málokdy uváděná. Pro srovnání uvádím dvě tabulky, které používá Svazek obcí Milevska jako podklad pro placení členských příspěvků. V první je stav obyvatel k 31. 12. 2004 a v druhé k 1.1. 2021. Srovnání je zajímavé a Bernartice v porovnání s ostatními na tom nejsou vůbec špatně. Uvádím největší úbytky a přírůstky.

Milevsko – 1057. Chyšky – 53, Božetice – 47, Sepekov – 29, Kostelec – 20, Borovany – 16.

Bernartice +56, Hrejkovice + 37, Jetětice +26, Křižanov + 24, Zhoř + 22, Veselíčko +18. Bernartice mají největší nárůst počtu obyvatel v našem regionu.

K otázce týkající se počtu uprchlíků můžeme uvést následující. Od samého začátku schází relevantní informace o Ukrajincích, kteří jsou ve městě ubytováni v privátu. Starostové obcí mají přehled pouze o lidech, které ubytovali ve svých zařízeních. Například v prostorách města Milevska se aktuálně nachází 25 uprchlíků. Město zveřejňuje pro ukrajinské běžence informace na svých webových stránkách, jestli ale o webu vědí a čtou si ho, není známo. Z krajského centra pomoci Ukrajině máme informaci, že si pobyt v Milevsku nahlásilo 120 uprchlíků, ale

už nemáme další informace, na jaké adresy se nahlásili. Zřejmě by to bylo proti GDPR. Místostarosta města Milevska Michal Horek se k ekonomické situaci kolem uprchlíků vyjádřil následovně. „V hotelu Stadion momentálně bydlí 25 lidí. Cena noclehu je tam 350,- Kč, stát nám přispívá 200 korun. To stěží pokryje energie. Mimo sezonu to bylo celkem jedno, ale teď už bychom dokázali tuto kapacitu využít pro sportovní soustředění, takže de facto přicházíme o 110 tisíc korun měsíčně. Taková situace není dlouhodobě udržitelná. Město Milevsko nabídlo uprchlíkům, aby se ucházelo o městské byty, ve kterých by platili nájemné. Apelujeme na stát, aby nám jasně řekl, do kdy budou ukrajinští běženci v České republice finančně podporováni“.

Odpověď na dopady příchodu uprchlíků z Ukrajiny je složitá. Na jednu stranu můžeme spatřovat pozitiva v podobě příchodu „mladých lidí“ a s tím související omlazení populace a příliv pracovní síly, která najde své uplatnění zejména v primárním a sekundárním sektoru hospodářství.

Z praxe mohu potvrdit, že jsou reakce na příchod Ukrajinských migrantů rozdílné. Například vedení obce Přeštěnice v prostorách OÚ vybudovalo a kompletně vybavilo bytovou jednotku pro migranty. Pro obec to znamenalo nemalou finanční investici. Do dnešního dne se však do připraveného bytu nikdo nenastěhoval. V Hrejkovících dala obec k dispozici „Penzion Statek“, své útočiště zde našly ukrajinské matky s dětmi. Hasiči uspřádali sbírku oblečení a vybavení. Z důvodu poskytnutí bezplatného ubytování pro uprchlíky musí obec odmítat turisty, kteří by do obce rádi zavítali a v penzionu se tak jako v minulých letech ubytovali. Obec tak přichází o stálou klientelu a finanční prostředky. Obec Zbelítov nedisponuje obecními byty ani ubytovacím zařízením. V této lokalitě by bylo možné ubytování pouze v tělocvičně místní mateřské školy. Je ale žádoucí omezovat místní děti v pohybových aktivitách po dvou letech covidu a uzavření těchto zařízení?

2.2 VYBAVENOST V DSO

2.2.1 OBČANSKÁ VYBAVENOST

Občanská vybavenost v obcích ORP Milevsko je odpovídající aktuálním potřebám obyvatel jednotlivých obcí. Téměř v každé vesnici se nachází dětské hřiště a pohostinství. Ve spádových obcích jsou zřizovány základní a mateřské školy. Obce ve svém území zřizují Jednotky sborů dobrovolných hasičů obce, které se starají o bezpečnost občanů v případech požárů a přírodních pohrom.

ORP Milevsko má převážně venkovský charakter. Občanská vybavenosti a technická infrastruktura je adekvátní velikosti sídel. Manažerka DSO spatřuje jako důležité dostupnost mateřské školky a základní školy, pošty, kulturního domu, knihovny, sportoviště, lékařské péče, sociálních služeb, obchodu. Nedostatečnou technickou infrastrukturu a občanskou vybavenost se obce naučily řešit s využitím dotačních titulů. Významný vliv na celé území má samotné město Milevsko, kde je větší koncentrace lidí, pracovních míst a také občanské vybavenosti. Současný bytový fond v obcích má relativně dostatečné kapacity. O poznání horší je to pak s volnými stavebními parcelami ve vlastnictví obcí.

Všechny obce v kraji mají v územních plánech vyčleněné rozvojové plochy pro bydlení, řada obcí investuje nemalé prostředky na jejich zasilování (příklad obce Bernartice, Branice, Zbelítov, Chyšky..). Zejména pro malé obce se jedná o vidinu potenciálních vyšších příjmů z rozpočtového určení daní. Dále také v souvislosti s využíváním služeb v místě bydliště a tím zajištění jejich využití i v budoucnosti

Aktuální stav občanské vybavenosti v našem DSO můžeme shrnout níže uvedenou tabulkou:

Tabulka 2: Občanská vybavenost v našem DSO

Vybavenost	Dostatečnost s ohledem na aktuálních potřeby (shrnující komentář)
Bydlení	Ve většině dotazovaných obcí aktuální územní plány podporují především výstavbu rodinných domů v určených lokalitách.

Vybavenost	Dostatečnost s ohledem na aktuálních potřeby (shrnující komentář)
Bydlení pro mladé a nízkopříjmové skupiny (malometrážní / startovací byty apod.)	I přesto, že ve většině obcí ORP Milevsko dlouhodobě narůstá bytový fond, milevském mikroregionu chybí síť víceúrovňového bydlení pro nízkopříjmové skupiny obyvatel. Některé obce (Bernartice, Borovany, Branice, Osek, Hrejkovice, Veselíčko) mají obecní byty, které pronajímají za přívětivé nájemné. Dobrým příkladem je toho obec Branice, ve které žije 306 obyvatel. Obec má ve svém vlastnictví 18 bytů z toho 10 jednotek je se sníženým nájemným pro rodiny s nižšími příjmy.
Bydlení pro seniory	Z důvodu stárnutí populace může v budoucnu nastat velký zájem o bydlení pro seniory a zároveň bude poptávka výrazně převyšovat nabídku. Nejvíce „vytížený“ je domov pro seniory v Milevsku. V roce 2021 rozhodlo milevské zastupitelstvo o rozšíření tohoto objektu o jedno nadzemní podlaží, které bude určeno pro pobytovou službu domova pro seniory. Zařízení se tak rozroste o 34 míst. Bude se zde nacházet 10 jednolůžkových pokojů a zbytek dvoulůžkových pokojů. Celková kapacita domova je 78 lůžek. Domovy s pečovatelskou službou se dále nacházejí v obcích Bernartice, Kovářov a Sepekov. Vzhledem k celorepublikovému trendu, který souvisí se stárnutím obyvatel je potřebné se do budoucna zamyslet nad navýšením kapacit zařízení. V Bernarticích se do výstavby domů s pečovatelskými byty pustil soukromý investor. Objekt bude disponovat 26 bytovými jednotkami ve třípodlažním bytovém domě s výtahem. Výstavba bytů probíhá postupně ve třech etapách. V letošním roce by mělo proběhnout nastěhování prvních nájemníků.
Základní školy	Všechny základní školy mají více než dostatečný počet volných míst. Avšak zrušení jen jedné základní školy i výrazné snížení její kapacity by počet volných míst v ostatních základních školách výrazně snížilo. Narušilo by se tím ideální rozmístění škol v pěti největších obcích regionu a zhoršila by se tak dostupnost základních škol i z hlediska jejich regionálního rozmístění. Dvě základní školy se nacházejí v Milevsku, dále v obcích Bernartice, Chyšky, Kovářov a Sepekov. Do výše uvedených školských zařízení je kvalitní autobusové či vlakové spojení ze všech obcí milevského mikroregionu. Pouze v ojedinělých případech dojíždí děti za vzděláním do vzdálenějších sídel. Důvodem často bývá výběr místa školy dle pracoviště rodičů. V obci Milevsko se nachází gymnázium, střední odborná škola a střední odborné učiliště.
Mateřské školy	Rozmístění mateřských škol je poměrně rovnoměrné a v zásadě odpovídá velikosti sídel, a to včetně skutečnosti, že polovina tříd mateřských škol je provozována v obci Milevsko. Ve sledovaném ORP nejsou žádné jesle. Péči dětem od 1 roku do 3 let a další služby pro mladé rodiny poskytuje v obci Milevsko soukromé zařízení Centrum mladé rodiny Milísek, z.s. s kapacitou 20 míst. Kapacita mateřských škol v ORP Milevsko je tedy dostatečná. Čtyři předškolní zařízení se nacházejí v Milevsku, dále v obcích

Vybavenost	Dostatečnost s ohledem na aktuálních potřeby (shrnující komentář)
	Bernartice, Božetice, Branice, Chyšky, Kostelec nad Vltavou, Kovářov, Sepekov a Zbelítov.
Lékařská péče	<p>V ORP Milevsko je dostatečný počet lékařů pro děti a dorost. Naopak situace je kritická při nutnosti návštěvy zubní, kožní a oční ordinace.</p> <p>Pro Prostřednictvím Svazku obcí Milevska přispívají členské obce částkou 143.000,- Kč na zajištění lékařské pohotovostní služby v Milevsku. Nejdůležitějším zdravotnickým zařízením v mikroregionu je Poliklinika Milevsko. Díky dobré dopravní obslužnosti města a ochotě starostů z okolních obcí není problém s dopravou občanů do zařízení.</p> <p>Za významné podpory vedení městyse Bernartice v obci funguje zdravotnické zařízení, ve kterém se nachází ordinace zubního, praktického a dětského lékaře.</p> <p>Na rok 2022 obec Chyšky naplánovala přesun zdravotního střediska do suterénu obecního úřadu čp. 27. Ordinace pro praktickou a dětskou lékařku prošly rozsáhlou rekonstrukcí, kterou v plné výši hradila obec. Zároveň obec ze svého rozpočtu uhradila vybavení kuchyně pro praktickou lékařku. Dále byla rozhodnutím zastupitelstva kompletně vybavena ordinace dětské lékařky (kuchyňka, stoly, lehátko, židle, skříně, věšáky, křeslo apod.). 27. 4. 2022 došlo ke slavnostnímu otevření ordinace pro dětskou lékařku a od května bude v nových prostorách ordinovat také praktická lékařka.</p> <p>Svého zubaře a praktického lékaře mají také v obci Kovářov. V Sepekově je pak možné navštívit praktickou lékařku pro dospělé.</p> <p>V obci Branice by od příštího roku měla začít ordinovat zubní lékařka.</p> <p>Nedostatek zubních lékařů je problém, který se po odchodu zkušených stomatologů velmi týká také Milevska. Město Milevsko si plně uvědomuje tuto situaci, a proto ve spolupráci s Jihočeským krajem a Poliklinikou Milevsko s.r.o. připravilo pro nově příchozího lékaře nabídku v podobě motivačního bonusu ve výši 600.000,- Kč a příspěvek na úhradu nákladů spojených s bydlením ve výši 900.000,- Kč, přednostní poskytnutí městského bytu a vybavenou ordinaci. Nyní pacienti musí vyhledávat zdravotnická zařízení v jiných městech Jihočeského kraje městech (Tábor, Písek, České Budějovice).</p>
Lékařna/výdejna léčiv	V milevském mikroregionu se nacházejí pět lékáren z toho tři na území města Milevska a jedna v městyse Bernartice. Díky ochotě a vstřícnosti starostů a starostek z jednotlivých obcí je dostupnost lékárenských produktů optimální. Většina zástupců obcí nabízí dovoz či zajištění nákupu léků. Zejména v době epidemie koronaviru byla tato služba staršími občany hojně využívána.

Vybavenost	Dostatečnost s ohledem na aktuálních potřeby (shrnující komentář)
Sociální služby	<p>Ve sledovaném území není dostatečná kapacita domovů pro seniory s nepřetržitou péčí. Z důvodu stárnutí populace narůstá poptávka po tomto typu zařízení.</p> <p>V ORP Milevsko v současnosti funguje 5 sociálních zařízení, které mají sídlo na daném území. Jedná se o dvě zařízení, jejichž převažující činností je pečovatelská služba, dále jeden domov pro seniory, domov pro osoby se zdravotním postižením a v neposlední řadě také jeden azylový dům. ORP Milevsko je tvořeno 26 obcemi a zařízení sociálních služeb mají své sídlo pouze ve třech z nich, jmenovitě ve městě Milevsko (Sociální Služby Města Milevska, Farní charita Milevsko a Zdravotnické zařízení HUMANIKA) a dále v obcích Veselíčko (Azylový dům „Domov sv. Alžběty pro matky s dětmi“) a Zběšičky (Domov pro osoby se zdravotním postižením Zběšičky).</p> <p>V ORP Milevsko nabízí pomoc občanům Sociální služby města Milevska. Jedná se o velmi využívanou službu. Organizace nabízí dovážku obědů, zajištění nákupů, doprovod k lékaři, praní, žehlení, zajištění základní hygieny apod. 90% členských obcí má uzavřenou smlouvu s organizací Sociální služby města Milevska. Obec přispívá čtvrtletně na dopravu pracovníků „služeb“ do obcí a jednotlivé úkony si pak hradí samy klienti. Nejvíce poptávanou službou je donáška obědů.</p>
Kultura	<p>V malých obcích jsou kulturními hybateli zejména spolky a sdružení. Jejich činnosti si obce váží a z toho důvodu je ze svého rozpočtu finančně podporují.</p> <p>Ve většině obcí je hlavním místem setkávání místní pohostinství a při větších akcích dále kulturní dům. Do kina či galerie je nutné zajet do blízkého Milevska.</p> <p>Příkladem dobré praxe je městys Sepekov.</p> <p>V roce 2018 v městysi Sepekov dokončili sál Kulturního centra, na které obyvatelé čekali téměř třicet let. Kulturní centrum je nové, moderně vybavené. Kromě sálu pro 250 návštěvníků a přísálím pro menší kulturní a společenské akce se z boku budovy nachází i komerční prostory a restaurace. Centrum ročně přiláká do obce stovky návštěvníků z širokého okolí.</p>
Sport a volnočasové aktivity	<p>Město Milevsko disponuje velkým sportovním areálem, jedná se o jeden z mála ucelených komplexů v Jihočeském kraji. Ve většině venkovských obcí není dostatečná infrastruktura pro sport a další volnočasové aktivity. Chybí zde venkovní volnočasové zóny pro mládež a klubovny.</p> <p>V členských obcích DSO aktivně fungují sbory dobrovolných hasičů, které organizují volný čas dětí a mládeže. Dále se účastní různých hasičských soutěží napříč Píseckým okresem.</p> <p>Téměř v každé obci se nachází dětské hřiště a fotbalové hřiště. Příkladem dobré praxe Zbelítov Tělocvična, která je součástí budovy mateřské školy je pronajímána pro volnočasové aktivity jako jsou (jóga, cvičení pro zdravá záda a ping-pongový kroužek).</p>

Vybavenost	Dostatečnost s ohledem na aktuálních potřeby (shrnující komentář)
	<p>Příkladem toho může být i příprava vybudování víceúčelového sportoviště. Starostka obce má připravenou projektovou dokumentaci, rozpočet a stavební povolení. Nyní čeká na opakované vypsání dotačního titulu. Nápad na vybudování víceúčelového sportoviště vzešel jako reakce na sílící skupinu dětí a mládeže v obci. Stejný projektový záměr mají i v sousedním Oseku.</p> <p>Hrejkovice: Na svou velikost má obec nadstandartní sportoviště. U Hrejkovického rybníka je nově vybudované dětské hřiště s moderními herními prvky, workoutové hřiště, víceúčelové hřiště s umělým povrchem, hřiště na fotbal a petanq, včetně zázemí s šatnami a možností občerstvení. Hřiště a další možnosti využívají i blízké školy a obce na turnaje, sportovní i společenské akce. Hřiště je i cílem procházky z jednotlivých místních částí. Obec zmiňované víceúčelové sportoviště, u Hrejkovického rybníka, vybudovala za podpory dotace.</p>
Bezpečnost a ochrana obyvatel	<p>Bezpečnost a ochrana obyvatelstva je odpovídající velikosti a potřebám území.</p> <p>V Milevsku se nachází požární stanice, kterou zřizuje hasičský záchranný sbor. Jednotlivé obce pak zřizují Jednotky sboru dobrovolných hasičů – JPO V či JPO III.</p> <p>Manažerka Svazku obcí Milevska pomáhá se zajištěním dotací na činnost hasičů z Ministerstva vnitra a Jihočeského kraje. Například se jedná o pořízení vybavení, pořízení dopravních automobilů, opravy požárních zbrojnic apod.</p> <p>V minulosti DSO podpořil HZS, stanici Milevsko věcnými dary. Vedení svazku úzce spolupracuje s hasiči a pravidelně zve představitele HZS i PČR na jednání valné hromady.</p>
Poštovní služby	<p>Ve středních a malých obcích dochází k uzavírání a slučování poštovních poboček. Tento trend přináší zhoršení služeb pro lidi na venkově.</p> <p>V každé obci chodí pravidelně ve všední dny poštovní doručovatelky. Z dotazovaných obcí funguje pošta v Bernarticích. V Sepkově a v Chyškách hovoříme o poště Partner. V Milevsku jsou pak dvě pobočky České pošty. Většina obcí se shodla, že přechod pošty pod poštu Partner nebyl správným krokem. Ze vzorku občanů vyplynulo, že dostupnost pošty ve spádovém městě či okolních obcích je dostačující. Někteří navrhují rozšíření provozní doby pošty v Bernarticích.</p>
Veřejná prostranství	<p>Údržba veřejného prostranství v území je dostatečná. K údržbě veřejných prostranství využívají obce zaměstnance či probíhají pravidelné brigádnické hodiny. Velmi povedený je projekt obce Zbělčtův z roku 2019 – komplexní úprava veřejného prostranství. Při přípravě projektu obec spolupracovala se zahradní architektkou. Proměna veřejného prostranství představovala výsázení stromů, keřů a trvalek. Pro relaxaci mohou místní či návštěvníci využít nově nainstalované lavičky. Vybudované ohniště, altánek a pódium pak přímo vybízí k pořádání drobných kulturních akcí. Důkazem toho, že obec nezapomíná ani na své</p>

Vybavenost	Dostatečnost s ohledem na aktuálních potřeby (shrnující komentář)
	<p>starší spoluobčany jsou dva nově instalované cvičební prvky pro seniory.</p> <p>Mezi klíčové příležitosti se řadí spolupráce s obcemi v DSO. V rámci Svazku obcí Milevska je obec zapojena do projektu na podporu zaměstnávání osob se zdravotním znevýhodněním. DSO má od roku 2011 statut chráněné dílny, průměrně zaměstnává kolem 40 osob a řadí se tak mezi významné zaměstnavatele v mikroregionu. Obec tento projekt aktivně využívá, dává prostor osobám se zdravotním hendikepem, kteří pracují jako uklízeči veřejných prostranství.</p>
Potraviny (obchod)	<p>V obcích do 300 obyvatel schází prodejny potravin. Z důvodu nízkého počtu obyvatel a slabé kupní síly byly tyto obchody v minulosti uzavírány. Lidé tak musejí i pro základní potraviny dojíždět do okolních vsí. Nákupní možnosti jsou v dojezdové vzdálenosti do 8 km.</p> <p>Obce, ve kterých obchody fungují se snaží jejich činnost maximálně podpořit. Příkladem toho může být například obec Branice. V obci funguje prodejna smíšeného zboží, která je otevřena čtyři dny v týdnu. Prostory pro provozování prodejny jsou ve vlastnictví obce. Obec provozovatelce odpouští nájemné a zajišťuje bezplatně dřevo na topení. Kancelář svazku pomáhala se získáním finančních prostředků na zajištění provozuschopnosti prodejny. V roce 2021 zajistila dotaci z JČK na úhradu provozních výdajů, v roce 2020 pak došlo k pořízení nezbytného vybavení do obchodu.</p> <p>Ve Zbelítově zastupitelstvo obce schválilo příspěvek ve výši 10.000,- Kč/měsíc na mzdu pracovnice obchodu.</p> <p>Manažerka Svazku obcí Milevska v letošním roce získala dotace na opravu prodejny v obci Zhoř, na provozní výdaje prodejny v obci Branice a na pořízení nezbytného vybavení pro obchod v Oseku z dotačního titulu Jihočeského kraje – Podpora venkovských prodejen.</p> <p>Službu se bohužel nepodařilo zachovat v Borovanech, kde prodejnu provozovalo spotřební družstvo jednota. I přes nelibost občanů, prodejnu uzavřelo, objekt prodalo a nyní slouží jako chalupa k rekreaci.</p> <p>Veškeré obchody, které občanům schází jsou dostupné v dojezdové vzdálenosti. V Milevsku se nachází potravinové řetězce (Billa, Penny, Albert), lékárny a několik vietnamských prodejen. Dále menší prodejny potravin Flop a COOP, módní řetězce Pepco a Kik, několik prodejen s chovatelskými a zahradnickými potřebami.</p>
Svoz odpadu a nakládání odpadu	<p>Nakládání s odpady hradí obce z finančních prostředků, zahrnutých v jejich rozpočtech (příjmy z poplatků od občanů, příjmy od živnostníků, zapojených do systému odpadového hospodářství</p>

Vybavenost	Dostatečnost s ohledem na aktuálních potřeby (shrnující komentář)
	<p>obce, odměny za zajištění tříděného sběru (EKO-KOM, a.s.), odměny za zajištění zpětného odběru výrobků (kolektivní systémy) apod. Obce jsou samosprávnými subjekty, které mají širokou míru pravomocí v nastavení systému svého odpadového hospodářství a v oblasti nakládání s odpady. Meziobecní spolupráce by mohla být dobrým nástrojem ke zlepšení komunikace v území, propojení jednotlivých potřeb obcí, společnému řešení problémů, úspoře finančních prostředků a v neposlední řadě k posunu v naplňování cílů Plánu odpadového hospodářství ČR. Služby týkající se odpadového hospodářství v současné době zajišťují pro obce v ORP Milevsko tyto společnosti: Městské služby Písek s. r. o. (Bernartice, Jetětice, Křižanov, Stehlovice), Služby města Milevska spol. s. r. o. (Borovany, Jickovice, Kučeř, Květov, Milevsko, Okrouhlá, Osek, Přeborov, Veselíčko, Rumpold s. r. o. – Tábor (Božetice, Chyšky, Přeštěnice, Sepekov, Vlksice, Zhoř), 145 Rumpold s. r. o. – Příbram (Hrazany, Hrejkovice, Kostelec nad Vltavou, Zbelítov), Compag - Votice s. r. o. (Bernartice), AVE CZ odpadové hospodářství s.r.o. (Kovářov). Frekvence svozu je dle místa a dle dohody obvykle 1x týdně (převážně v zimním období), popřípadě 1x za 14 dní v letních měsících. Na území ORP jsou uzavřeny smlouvy s kolektivními systémy zpětného odběru u firem: ASEKOL s. r. o., ELEKTROWIN a.s., EKO-LAMP s. r. o., a obalovou společností EKO-KOM a. s. Kolektivní systémy na sebe převzaly zákonnou povinnost výrobců a zabezpečují celý proces od vytvoření sítě sběrných míst (s využitím sběrných dvorů) až předání zpětně odebraných elektrozařízení firmám, které se specializují na jejich ekologické zpracování a recyklaci. Na základě smluv o spolupráci na území ORP s kolektivními systémy byly do sběrných dvorů umístěny speciální kontejnery a mobilní sklady, do kterých mohou zdarma odkládat vyřazená elektrozařízení (včetně zářivek a výbojek) nejen občané, ale i firmy a podnikatelé, kteří elektrozařízení používají či shromažďují při své podnikatelské činnosti (prodejny, elektromontážní firmy, menší podniky, instituce apod.)</p>
Hřbitov	Počet hřbitovů v ORP Milevsko je dostatečný. Místa posledního odpočinku se nacházejí v obci Bernartice, Chyšky, Milevsko, Kovářov, Květov, Veselíčko, Sepekov

2.2.2 TECHNICKÁ A DIGITÁLNÍ INFRASTRUKTURA V DSO

Aktuální stav technické a digitální infrastruktury v našem DSO můžeme shrnout níže uvedenou tabulkou:

Tabulka 3: Technická a digitální infrastruktura v našem DSO

Infrastruktura	Dostatečnost s ohledem na aktuálních potřeby (shrnující komentář)
Zásobování vodou	Zatím dostatečné, ale do budoucna hrozí rizika spojená s nedostatkem kvalitní pitné vody. Zásobování pitnou vodou probíhá buď individuálně nebo připojením ke skupinovému vodovodu,

Infrastruktura	Dostatečnost s ohledem na aktuálních potřeby (shrnující komentář)
	<p>jehož zdrojem je voda z Vodárenské soustavy Jižní Čechy (Římov). Do budoucna se budou obce postupně napojovat na Vodárenskou soustavu Jižní Čechy. Za tímto účelem je v několika obcích vymezen koridor pro umístění vodovodu umožňujícího napojení na vodárenskou soustavu.</p> <p>Obce připravují projektové dokumentace a vyhledávají dotační příležitosti na opravy či vybudování vodovodu. Vědomi si toho, že je voda základní životní potřeba.</p>
Kanalizace	<p>Likvidace splaškových vod probíhá v obcích individuálně nebo prostřednictvím centrálních ČOV. Jednotlivé územní plány umožňují vybudování centrálních ČOV, ale otázkou pro obce jsou finance a také to, zda s ohledem na celkový počet obyvatel v jednotlivých sídlech se realizace centrální likvidace splaškových vod vyplatí. Ke kanalizaci není připojen poměrně vysoký podíl domů, respektive bytů.</p> <p>Mezi obce, kde není kanalizace vybudována patří (Okrouhlá, Zběšičky, Vlksice, Líšnice) v Borovanech je pouze částečná. Vybudování jednotných kanalizačních systémů v obcích je velmi složitou a finančně nákladnou akcí. Obce hospodaří pouze s omezeným rozpočtem a mnohdy by si na akci musely brát miliónové půjčky.</p>
Zásobování elektrickou energií	Prozatím dostačující.
Zásobování plynem	<p>Míra plynofikace domů a bytů v regionu je poměrně malá. Plyn je zaveden pouze do města Milevska. V dnešní složitě době obce o přivedení plynu do jejich obce neuvažují.</p>
Protipovodňová opatření	---
Místní komunikace / silnice na území obce	<p>Členské obce svazku se snaží o pravidelnou údržbu a opravu místních komunikací.</p> <p>V letošním roce podávala manažerka žádosti o dotace na Jihočeský kraj a na Ministerstvo pro místní rozvoj ČR na opravy místních komunikací v obcích Zbelítov, Stehlovice a Přeborov. Z důvodu vysokých nákladů na opravy MK jsou tak dotační zdroje jediným možným řešením při financování nákladných oprav.</p> <p>Také v Bernarticích, Kovářově, Chyškách, Jeteticích na letošní rok plánují opravy místních komunikací.</p>
Parkování a stání	<p>Parkování a stání je dostatečné v malých sídlech DSO. Naopak nedostatečný počet parkování a parkovacích stání je v centru ORP tedy v městě Milevsku.</p> <p>V Milevsku připravují projektovou dokumentaci na rozšíření parkovacích stání u bytových domů. V rozpočtu města jsou vyhrazeny finanční prostředky na realizaci nových parkovišť.</p>
Digitální infrastruktura (připojení k internetu apod.)	Dostačující.

Dle dostupných dat můžeme konstatovat, že je technická a digitální infrastruktura na relativně dobré úrovni.

2.2.3 DOSTUPNOST KOMERČNÍCH SLUŽEB V DSO

Převládá názor, že v oslovených obcích žádné významné komerční služby nescházejí. Jako nejdůležitější služby jsou uváděny obchody s potravinami a pohostinství. Potřebnosti těchto služeb jsou si plně vědomi starostové obcí a snaží se prodejny a pohostinství na svém území podporovat.

Zástupci obcí uváděli, že v prodejnách potravin COOP je možné využít službu CashBack.

Inspirací pro další obce může být obec Chyšky, která se pyšní boxem Zásilkovny, zřízenou službu občané velmi uvítali. Zásilkovna byla zařízena na základě aktivity paní starostky.

2.2.4 CHARAKTER LEK NA ÚZEMÍ DSO

V ORP Milevsko je přirozeným centrem město Milevsko, jediné město v ORP. Zde se historicky soustředila především průmyslová výroba reprezentovaná především podnikem ZVVZ (nyní ZVVZ - Enven Engineering a.s.), svého času jedním z největších v Jihočeském kraji (přes 2000 zaměstnanců). Již při založení tohoto podniku byl záměr zvýšit podíl průmyslu ve výrazně zemědělské oblasti. Pro město a region byl významný také JITEX a KO-OHINOOR. Tyto firmy však během minulých 20 let v Milevsku zanikly, čímž region přišel o cca 500 pracovních míst. ZVVZ a.s. snížila stavy zaměstnanců o více než 50%. Úbytek těchto pracovních míst (cca 20%) v regionu způsobil zvýšení dojíždění za prací (40% obyvatel vyjíždí za prací mimo bydliště). Vznikly sice drobné firmy navazující na vzduchotechnickou tradici ZVVZ a města Milevska, ale přínos pro region zvláště v počtu pracovních míst, ale i v ekonomické síle, již není tak výrazný.

Město Milevsko má významný zájem na udržení mladých lidí v rámci sledovaného regionu a za tímto účelem si klade za cíl vytvořit odpovídající pro rozvoj lidského kapitálu, jež může mít významné synergické efekty nejen pro město Milevsko, ale pro celý milevský region. Otevření kombinovaného studia soukromé či veřejné školy by vytvořila významný potenciál pro setrvání mladých a perspektivních lidí v rámci sledovaného regionu. Poradce provedl oslovení škol a školských zařízení, kdy k navázání dialogu došlo pouze v rámci komunikace s Českým vysokým učením technickým (ČVUT). Tato univerzita by byla vhodným kandidátem případné spolupráce, neboť v případě spolupráce současných inovátorských subjektů a znalostní báze vysoké školy by mohlo dojít k rozsáhlým synergickým efektům. Ty by mohly zamezit a zvrátit odliv ekonomicky aktivních osob a rozvíjet výchovu intelektuálních elit v daném regionu. Již v současnosti má město Milevsko, případně jím zřizované organizace, navázání spolupráci s řadou vysokoškolských institucí (např. Jihočeská Univerzita v Českých Budějovicích, Vysoká škola technická a ekonomická v Českých Budějovicích, Fakulta managementu Vysoké školy ekonomické v Praze aj.)

Vzhledem k počínající energetické a ekonomické krizi budeme v brzké budoucnosti čelit propouštění zaměstnanců v sekundárním sektoru. Ve sledovaném území pravděpodobně tento trend postihne nejvíce právě zmiňovaný závod ZVVZ - Enven Engineering a.s. Snížení pracovního uplatnění na trhu práce bude mít negativní vliv na odliv ekonomicky aktivních občanů do větších sídel.

2.3 LEK NA ÚZEMÍ DSO A MOŽNOSTI JEJÍHO ROZVOJE – SHRNUJÍCÍ SWOT

Níže uvedená tabulka shrnuje SWOT charakteristiky LEK v DSO:

Tabulka 4: Charakter a možnosti rozvoje naší LEK - SWOT

Silné stránky	Slabé stránky
- velký důraz kladen na zemědělskou činnost v malých obcích - cenová konkurenceschopnost pracovní síly - nízká míra nezaměstnanosti	-demografické stárnutí -nízký počet průmyslových podniků -úzká profílance podnikatelských subjektů.

<ul style="list-style-type: none"> - přítomnost podniků s průmyslovým zaměřením a inovačním potenciálem -proaktivní politika města v oblasti rozvoje podnikatelských aktivit -vymezené rozvojové plochy vhodné pro rozvoj podnikatelských aktivit -dostatečná kapacit školských zařízení -pořizovací i nájemní ceny nemovitostí jsou nižší než v krajském i celorepublikovém průměru 	<ul style="list-style-type: none"> -odliv lidského kapitálu (zejména mladých obyvatel) způsobený nedostatkem pracovních příležitostí, nebo za účelem dosažení vysokoškolského vzdělání -nízká nabídka terciárního vzdělání - nedostatečný počet pracovníků s technickým vzděláním odpovídající nabídce na trhu práce - relativně nízká podnikatelská aktivita v Milevsku a Milevském regionu - vysoká konkurence na pracovním trhu způsobená blízkostí Písku, Tábora nebo Sedlčan.
Příležitosti	Hrozby
<ul style="list-style-type: none"> - velký důraz kladen na zemědělskou činnost - zintenzivnění spolupráce podnikatelské a akademické sféry v oblasti aplikovaného výzkumu a prohlubování synergických efektů - intenzivnější prezentace města (potažmo celého ORP) a podpora rozvoje podnikání (realizace workshopů na podporu malého a středního podnikání, zprostředkování informací ohledně současné státní politiky podpory malých a středních podniků, vyhotovení cenové mapy stavebních pozemků) - využití stávajících a budoucích dotačních titulů, programů a pobídek určených na podporu podnikání či tvorbu pracovních míst - zvýšení atraktivity Milevska a milevského regionu pro mladé a ekonomicky aktivní obyvatele prostřednictvím rozvoje možností aktivně trávit svůj volný čas - zvýšení dostupnosti městského úřadu směrem k občanům, podnikům a dalším spolupracujícím subjektům - využití volných komerčních prostor pro podnikatelské aktivity - využití chátrajících areálů zemědělských družstev pro ekonomickou činnost 	<ul style="list-style-type: none"> -oslabení ekonomické aktivity města Milevsko a celého regionu v důsledku oslabování hospodářského růstu a možné recese. Důsledky recese mohou být v důsledku úzké profilace podnikatelských subjektů závažnější, než v regionech, kde jsou podnikatelské aktivity více diverzifikované - nízká dynamika přípravy rozvojových ploch pro podnikatelské aktivity a následné snižování celkové atraktivity území pro potenciální investory -odliv kvalifikovaných pracovníků do jiných měst/regionů a dopady demografického stárnutí populace - snížení alokace finančních prostředků v rámci dotačních titulů, programů a pobídek určených na podporu podnikání či tvorbu pracovních míst - rostoucí atraktivita konkurenčních obcí a měst pro mladou generaci s vyšší nabídkou pracovních příležitostí. - změny v legislativě vytvářející bariéry pro rozvoj podnikání - odliv mladé generace z venkovských oblastí -rapidní růst cen energií a pohonných hmot - omezení dotačních titulů na podporu LOK EKO

V rámci tohoto bodu je zpracována SWOT analýza v oblasti rozvoje ORP Milevsko současně se strategií podpory malého a středního podnikání. Provedená analýza se zaměřuje na identifikované silné a slabé stránky, dále na příležitosti, které skýtá současný stav, a v neposlední řadě se orientuje na hrozby, kterým je třeba odpovídat způsobem čelit. Při identifikaci jednotlivých silných a slabých stránek, příležitostí a hrozeb bylo vycházeno z provedených analytických prací a z jednání pracovních skupin.

3 OBCE V NAŠEM DSO A JEJÍCH APARÁT PRO PLÁNOVÁNÍ A KOORDINOVÁNÍ ROZVOJE LEK

3.1 CHARAKTER OBCÍ V NAŠEM DSO A JEJICH APARÁTU PRO POTŘEBY KOORDINACE ROZVOJE LEK

Charakter obcí v našem DSO můžeme shrnout níže uvedenými tabulkami:

Tabulka 5: Charakter obcí v našem DSO

	Počet obcí v DSO, případně komentář u poslední otázky
Obce se základním rozsahem státní správy:	25
Obce s pověřeným obecním úřadem:	0
Obce s rozšířenou působností:	1 (Milevsko)
Z toho	
- obcí, které vykonávají matriční agendu:	4 (Bernartice, Chyšky, Kovářov, Sepekov)
- obcí, které vykonávaly v roce 2021 agendu stavebního úřadu:	1 (Bernartice)
V obcích v DSO neuvolněných starostů:	13 z 26
Celkový počet úředníků v obcích v DSO:	114
Počet dalších zaměstnanců (neúředníků) v obcích v DSO:	Data jsem bohužel od všech obcí ke dni odezdání analýzy neobdržela.
Jaké poradní orgány mají obce pro podporu LEK?	Nad rámec zákona o obcích mají obce většinou zřízený kulturní výbor. Dle sdělení starostů a starostek mají výbory na starost propagaci obce, pořádání kulturních, společenských a sportovních akcí (Vítání občánků, setkání důchodců, rozsvícení vánočních stromů, karnevaly, obecní plesy apod.). V Sepekově pravidelně zřizují výbor pro školství, kulturu, sport a společenský život. Tento výbor, jak již název napovídá, má na starost společenský život v obci. Dále zastupitelstvo městyse schválilo vznik výboru pro stavební činnost. Předsedové výborů úzce spolupracují se starostkou obce. Fungování většiny výborů v obcích se osvědčilo a domníváme se, že budou fungovat i po dalších komunálních volbách. V městyse Sepekov působí i stavební výbor, který má na starost rozvoj obce a výstavbu.

Svazek obcí Milevska tvoří 26 členských obcí z toho je polovina neuvolněných starostů. Malé obce nemají zpravidla žádné administrativní zaměstnance na plný pracovní úvazek. Většina účetní v těchto obcích pracuje na základě Dohod o provedení práce. Hybateli kulturních, sportovních a společenských akcí jsou pak místní spolky, sdružení a svazy.

3.2 DOSAVADNÍ PODPORA LEK ZE STRANY OBCÍ V DSO

3.2.1 KOMUNIKACE S KLÍČOVÝMI AKTÉRY OHLEDNĚ LEK A JEJÍ PODPORY

Obce intenzivně spolupracují s místními spolky, Svazkem obcí Milevska, Svazkem obcí regionu Písecko a Místní akční skupinou Střední Povltaví.

Členské obce spolupracují a komunikují s *podnikatelskými subjekty* ve svém území. Zpravidla probíhá komunikace osobně při jednání zastupitelstva či elektronicky přes e-mailovou schránku obce. Nejčastěji spolupráce s podnikatelskými subjekty spočívá v organizaci společenských, kulturních či sportovních akcích. Důležitou roli sehrávají podnikatelské subjekty také při tvorbě územně plánovací dokumentace obce. Členské obce nevyužívají dotační programy pro podnikatele ani lokální měnu.

Do tvorby lokální ekonomiky významnou měrou zasahují také *občané* té dané obce. Ke komunikaci s občany jsou používány především webové stránky a facebookové stránky obcí, informační sms zprávy či informační zpravodaje. Město Milevsko v uplynulém roce zavedlo tzv. participativní rozpočet, který umožňuje, aby se občané zapojili do rozhodování o rozvoji své obce. Uvedené nástroje, které obce při komunikaci s občany využívají napomáhají k analyzování potřeb občanů a nedostatků v obci.

Dalším klíčovým aktérem lokální ekonomiky jsou také *dobrovolné svazky obcí a místní akční skupiny*. Nejčastěji využívaným komunikačním nástrojem jsou e-mailové konverzace či osobní schůzky. Dobrovolné svazky realizují pro podporu LEK tvorbu strategických dokumentů, přípravu projektových záměrů, mapování aktivních podnikatelských subjektů v regionu apod. U těchto aktivit je klíčová komunikace a spolupráce nejen s vedením obce, ale i místními spolky a občany.

V neposlední řadě je v ORP Milevsko je také kladen důraz na spolupráci a komunikaci starostů s *Úřadem práce České republiky*. Při svazku obcí jsou realizovány projekty na podporu zaměstnanosti. Komunikace s pracovníky ÚP probíhá zejména telefonicky a přes e-mailové zprávy.

3.2.2 VYUŽITÍ NEMOVITÉHO MAJETKU OBCÍ K PODPOŘE LEK

Na základě zjištěných informací od obcí jsou volné prostory pronajímá např. provozovnu místního pohostinství, další prostory pronajímají za účelem provozování prodejny smíšeného zboží. Zemědělské pozemky jsou pronajímány zemědělskému družstvu. Obecní byty jsou pronajímány zájemcům o nájemní bydlení. V případě, že obec disponuje stavebními pozemky, zveřejňuje záměr o prodeji na úřední desce obce.

Jako příklad dobré praxe uvádíme obec Osek, která má ve svém vlastnictví nevyužitý objekt – část bývalé školy. Část objektu je využívána jako truhlářská dílna, zbylou část obec nabízí k pronájmu. Ostatní pozemky a objekty ve vlastnictví obce jsou plně využívány.

Dále uvádíme městyse Sepekov, který v budově kulturního centra pronajímá místnosti za účelem provozování kosmetických služeb a masáží.

Větší obce jako například Chyšky a Sepekov své prostory dále pronajímají jako ordinaci praktických lékařů.

75 % dotazovaných obcí uvedlo, že spolkům působících v jejich území nechávají pronájem prostor bezplatně.

Někteří zástupci obcí uváděli, že by rádi pronajímali své prostory k podpoře LEK (Borovany, Stehlovice) ale bohužel těmito prostory nedisponují.

3.2.3 VYUŽITÍ FINANČNÍCH NÁSTROJŮ K PODPOŘE LEK

Dotazované obce příliš nevyužívají finanční nástroje k podpoře LEK. Pouze dochází ke snižování nájemného pro poskytovatele pohostinství a prodejen potravin. Žádná z dotazovaných obcí nepřistupovala k úpravě místních poplatků anebo koeficientu daně z nemovitosti pro účely podpory LEK. Doporučujeme se do budoucna nad touto podporou zamyslet. Zástupci členských obcí pouze spolufinancovaly provozy venkovských prodejen. Příkladem toho je obec Zbelítov. Příkladem výstavby obecních bytů za podpory dotačních prostředků ze státního rozpočtu je obec Branice.

3.2.4 SPOLEČNÉ PROJEKTY OBCÍ S PODNIKATELI, NEZISKOVÝMI ORGANIZACEMI A OBČANY

Přibližně 70 % obcí realizuje společně projekty ve spolupráci s podnikateli a místními spolky. V drtivé většině případů se jedná zejména o spolupráci při sportovních, kulturních či společenských akcích. Zástupci obcí uváděli, že hybateli veřejného života na vsi jsou zejména sbory dobrovolných hasičů. Hasiči v obcích pomáhají s drobnými opravami majetku, reprezentují obce, organizují kulturní akce. Zapojení hasičů do obecních brigád je také samozřejmostí.

3.2.5 SLUŽBY OBCÍ PRO PODNIKATELE, ZOHLEDNĚNÍ MÍSTNÍCH PODNIKATELŮ VE VEŘEJNÝCH ZAKÁZKÁCH APOD.

Vedení obce by rádo při zadávání veřejných zakázek podpořilo místní živnostníky či firmy. Bohužel výběrová řízení musí být prováděna v souladu se zákonem a dotačními tituly. V 99% výběrové řízení vyhrává firma, která předloží nejnižší nabídkovou cenu. Pokud by zastupitelstvo či výběrová komise zvolila dle jiného kritéria musí docházet ke složitému odůvodňování, a ne vždy je tento krok obhajitelný. Obec musí vystupovat jako dobrý hospodář a řádně hospodařit s veřejnými prostředky.

3.2.6 PODNIKATELSKÁ ČINNOST OBCÍ V DSO

Obce zapojeny do analytického šetření neprovozují hospodářskou činnost.

3.2.7 MEZIOBECNÍ SPOLUPRÁCE (DSO, MAS)

Obce z našeho DSO jsou členy také Svazku obcí regionu Písecko.

Tabulka 6: Zapojení obcí do DSO

DSO - název	Zaměření činnosti svazku
Svazek obcí regionu Písecko Členské obce, které patří také do Svazku obcí Milevska: Bernartice, Branice, Božetice, Chyšky, Hrejkovice, Jetětice, Jickovice, Kostelec nad Vltavou, Křižanov, Kučeř, Květov, Milevsko, Okrouhlá, Osek, Přeborov, Přeštěnice, Sepekov, Stehlovice, Veselíčko, Vlksice, Zběšičky, Zhoř	Svazek obcí regionu Písecko (SORP) vznikl v roce 2004. V současné době patří se svými 70 členskými obcemi k jedním z největších svazků v České republice. Pokrývá téměř celé území okresu Písek. Pracovníci svazku spolupracují s manažerkou Svazku obcí Milevska. Mezi hlavní zaměření svazku řadíme zejména: dotační poradenství, veřejné zakázky, zajištění funkce pověřence, programy na rozvoj vzdělávání, tvorba strategických dokumentů a pasportů, řešení problematiky odpadového hospodářství, organizace vzdělávacích aktivit a budování cyklostezek.

Obce z našeho DSO jsou členy Místní akční skupiny Střední Povltaví se sídlem v Kovářově.

Dosavadní aktivity DSO či MAS zahrnovaly zejména následující aktivity, které jsou klíčové pro podporu LEK:

- zaměstnávání osob ve spolupráci s Úřadem práce ČR (projekty na podporu zaměstnávání)
- dotační poradenství
- MAP I. a MAP II.
- propagace zájmového území
- společné nákupy publikací
- obchodování na burze s energií
- uzavření rámcové dohody s O2 – výhodné volání

- finanční podpora Lékařské pohotovostní služby v Milevsku

Členství obcí ve svazcích a MAS SP přináší obcím benefity v podobě realizace projektů meziobecní spolupráce, na které by obec sama ani nedosáhla. Jedním z příkladů úspěšně realizovaných projektů při Svazku obcí Milevska bylo pořízení kompostérů pro občany členských obcí. Místní akční skupina realizuje projekty na podporu vzdělávání napříč ORP Milevsko. Důležitou roli svazků nyní vidíme i po komunálních volbách, kdy nově zvolení starostové vítají podporu a pomoc při nástupu do funkce právě ze strany pracovníků DSO. Pravidelná setkání starostů a starostek pak slouží k výměně zkušeností a sdílení dobré praxe. Odrazem toho, že obce členství v DSO kvitují je skutečnost že členy našeho svazku jsou všechny obce z ORP Milevsko.

V posledních 5 letech obce realizovaly ve spolupráci s dalšími obcemi (v uvedených DSO, v MAS) následující projekty, které jsou klíčové pro podporu LEK):

Tabulka 7: Meziobecní spolupráce obcí k podpoře LEK (za posledních 5 let)

Projekt - název	Cíl a hlavní přínosy projektu (související s podporou LEK)
Zaměstnávání osob se zdravotním postižením	<ul style="list-style-type: none"> - podpora zaměstnanosti v ORP Milevsko - umístění uchazečů do zaměstnání - zajištění úklidu a čistoty veřejných prostranství v členských obcích
Podpora zajištění lékařské pohotovostní služby při Poliklinice Milevsko	<ul style="list-style-type: none"> - finanční příspěvek 143 000,- na provoz LPS v ORP Milevsko v roce 2022
Pronájem párty stanu, pивních setů a mobilního pódia	<ul style="list-style-type: none"> - propagace členských obcí v rámci mikroregionu - organizační zajištění kulturních akcí
Koordinace a řízení projektů na podporu zaměstnávání (4 projekty)	<ul style="list-style-type: none"> - spolupráce s Úřadem práce ČR - umístování uchazečů, kteří jsou dlouhodobě v evidenci ÚP, na veřejně prospěšné práce

Svazek obcí Milevska dále pravidelně připravuje soutěž pro MŠ a I. stupně ZŠ v milevském mikroregionu. Projekt meziobecní spolupráce nese název „Malovaný venkov“ a jedná se o výtvarnou soutěž při které mají děti za úkol pomoci nejrozličnějších výtvarných technik vyjádřit svůj pohled na Jihočeský venkov. Jedná se o významnou propagaci obcí a školských zařízení v ORP Milevsko. Celá soutěž vyvrcholí slavnostním vyhlášením vítězů v rámci Bartolomějského posvícení v Milevsku.

Kancelář svazku poskytuje členským obcím dotační poradenství. Díky této službě se v obcích podařilo udržet prodejny potravin, opravit hasičské zbrojnice a kulturní domy, zrekonstruovat místní komunikace a veřejné osvětlení, revitalizovat veřejnou zeleň, vybavit objekty občanské vybavenosti nábytkem a udržet sportoviště.

Příkladem dobré praxe a spolupráce je: na území obce Zbelítov je vybudován vodovod pro veřejnou potřebu, Pitnou vodou z vodovodu je zásobována celá obec. Vodovod je napojen na vodojem Milevsko. Územní plán navrhuje koridor Vd1, který je navržen pro umístění vodovodního řadu obce Velká a Osek a dále do Květova a Kučeře na vodovodní síť, resp. vodojem Milevsko.

3.2.8 VYUŽITÍ STRATEGICKÉHO PLÁNOVÁNÍ A ŘÍZENÍ K PODPOŘE LEK

Jako nejdůležitější dokument pro strategické plánování a řízení k podpoře lokální ekonomiky jistě patří územní plány jednotlivých obcí. *Územní plány obcí si kladou za cíl nalézt takové předpoklady, které by umožnily další výstavbu a trvale udržitelný rozvoj spočívající v nalezení vyváženého stavu mezi*

zájmy životního prostředí, hospodářství a pro společenství lidí obývajících dané území. Územní plán by se měl snažit naplnit potřeby současné generace tak, aby umožnil udržet stálou, nebo vyšší životní úroveň budoucích generací. Územní plány mají zpracovány všechny členské obce. Územní plány reagují na potřeby území (vznik nových ploch pro výstavbu, vznik ploch sloužících pro občanskou vybavenost, vznik veřejných prostranství). Některé obce v návaznosti na územní plán mají zpracované také územní studie. Tato studie pak určitým způsobem limituje a omezuje vlastníky stavebních parcel. Nehledě na to, že se jedná o finančně a časově náročný proces.

Svazek byl v minulých letech zpracovatelem Strategie rozvoje území, Socio-demografické analýzy území a Komunitního plánu sociálních služeb. Obec by se při svých vizích měla více rozhodovat s přihlédnutím k těmto nadřazeným strategickým dokumentům. Do budoucna navrhuji aktualizace těchto analýz za celý Milevský mikroregion.

Některé členské obce DSO mají zpracované programy rozvoje obce, ze kterých čerpají při přípravě projektů. Jednou ze služeb nabízených svazkem je zpracování strategických a rozvojových dokumentů.

Za podpory projektu Svazu měst a obcí České republiky, do kterého byl Svazek obcí Milevska zapojen, vznikl přehled ekonomicky aktivních subjektů, služeb a opuštěných lokalit na území ORP Milevsko. Tyto přehledy byly následně předány zástupcům obcí k jejich dalšímu využití.

3.2.9 NEJČASTĚJI A NEJMÉNĚ VYUŽÍVANÉ NÁSTROJE PODPORY LEK V DSO

Nástroje podpory LEK, které nejčastěji využívají obce v DSO, shrnuje níže uvedená tabulka.

Tabulka 8: Obcemi nejčastěji používané nástroje podpory LEK

SEŘAZENO DLE NEJVÍCE VYUŽÍVANÝCH	% aktivních obcí v DSO
Omezování sociálně nežádoucích nebo patologických jevů.	100 %
Pravidelné vyhodnocování potřeb a dostupnosti služeb na území obce a v širším území	100 %
Podporování komunitní a spolkové činnosti	95 %
Podporování bydlení	85 %
Podporování cestovního ruchu	80 %
Obec se přímo, nebo nepřímo finančně podílí na poskytování služeb, které by v obci jinak chyběly, nebo byly výrazně omezené.	50 %
Obec sama poskytuje služby, které by v obci jinak chyběly, nebo byly výrazně omezené.	50 %
Vzdělávání pracovníků / hledání existující dobré praxe v podpoře LEK.	45 %
Využívání možnosti změnit nájemné a místní poplatky pro podporu LEK.	40 %
Pronajímání nemovitostí podnikatelům	40 %
Strategické plánování a řízení rozvoje LEK	40 %
Využití nástrojů pro aktivní a pravidelnou komunikaci o možnostech rozvoje LEK s externími aktéry.	30 %
Příprava a realizace společných projektů s aktéry LEK.	30 %
Služby obce k rozvoji podnikání	15 %
Průmyslová zóna	5 %
Využívání možnosti změnit koeficient daně z nemovitosti pro podporu LEK.	0 %
Finanční nástroje pro podporu LEK jako vouchery, místní měna.	0 %
Finanční pomoc / dotační programy pro podnikatele	0 %
Zohledňování podnikatelů při zadávání veřejných zakázek.	-

V DSO nalezneme obce, které jsou v podpoře LEK velmi aktivní. Mezi ně můžeme zařadit především ty, které uvádíme v níže uvedené tabulce:

Tabulka 9: Obce aktivně podporující LEK

Jméno obce	Proč je možné považovat za nejaktivnější v podpoře LEK?	Jak může pomoci ostatním obcím v podpoře LEK?
Obec Branice (306 obyvatel)	Obec má velmi kvalitní občanskou vybavenost (mateřskou školu, prodejnu smíšeného zboží, muzeum, místní pohostinství, kulturní dům, knihovnu, ubytování, víceúčelové sportoviště) a rozsáhlý bytový fond (18 bytových jednotek). Vedení obce je velmi úspěšné při vyhledávání dotačních titulů!	Sdílením příkladů dobré praxe.
Obec Hrejkovice (499 obyvatel)	Obec Hrejkovice provozuje dům služeb, kde je přístupný mandl, je zde možnost objednání masáže a v prostorách funguje také sauna.	Představením projektu i ostatním obcím v DSO. Shrnutí kladů, záporů apod. Nabídka využívání i pro občany okolních obcí.
Obec Hrejkovice (409 obyvatel)	Obec má ve svém vlastnictví pět bytů chráněného bydlení se sníženým nájemným. Obec vlastní dále šest bytových jednotek, které jsou pronajímány. Po doplacení nájmu v roce 2024 budou byty převedeny nynějším nájemcům do osobního vlastnictví.	Manažerku DSO velmi zaujala myšlenka placení nájmu za pronájem bytu s postupným převodem bytové jednotky do osobního vlastnictví. Zejména v dnešní době, kdy ceny nemovitostí raketově stoupají a mnoho lidí na hypotéky nedosáhne.
Městys Sepekov (1385 obyvatel)	Velkou příležitostí pro obec a cestovní ruch je provoz Kulturního centra, které se slavnostně otevřelo v roce 2018. Kulturní centrum je nové, moderně vybavené. Kromě sálu pro 250 návštěvníků a přísálím pro menší kulturní a společenské akce se z boku budovy nachází i komerční prostory a restaurace. Vybudování kulturního centra, které nemá v regionu obdoby, bylo plně hrazeno z rozpočtu městyse Sepekov. Centrum ročně přiláká do obce stovky návštěvníků z širokého okolí. Díky blízkosti města Milevska, zde v minulosti probíhaly i maturitní plesy žáků milevské střední školy.	Sdílení příkladů dobré praxe. Nabídka pronájmu prostor i obcím a spolkům napříč ORP Milevsko.

3.2.10 SOUHRNNÉ HODNOCENÍ DOSAVADNÍ PODPORY LEK ZE STRANY OBCÍ V DSO

Přístupy obcí v DSO k podpoře LEK (včetně role DSO v podpoře LEK) můžeme shrnout následující tabulkou SWOT:

Tabulka 10: Podpora LEK obcemi z DSO - SWOT

Silné stránky	Slabé stránky
<ul style="list-style-type: none"> • využívání dotačních programů • spolupráce s kanceláří DSO • podpora komunitní a spolkové činnosti • podpora zaměstnanosti v ORP Milevsko • 	<ul style="list-style-type: none"> • nabízení asistenčních služeb pro podnikatele • nabízení propagační kapacity či služeb pro podnikatele • nedostatek personálních a finančních kapacit
Příležitosti	Hrozby
<ul style="list-style-type: none"> • dotační programy pro podnikatele • zajišťování služeb k rozvoji podnikání • zohledňování místních podnikatelů při zadávání veřejných zakázek • využívání možnosti změnit nájemné a místní poplatky pro podporu LEK 	<ul style="list-style-type: none"> • současná energetická krize • uzavírání služeb (obchod, pohostinství) • nedostatek finančních prostředků v rozpočtech obcí • zastavení investic v obcích

II. NÁVRHOVÁ ČÁST

1 PŘÍLEŽITOSTI DALŠÍHO ROZVOJE LEK

V analytické části byly identifikovány klíčové příležitosti dalšího rozvoje LEK v DSO, které vyjmenovává níže uvedená tabulka. V tabulce také komentujeme, do jaké míry mohou být tyto příležitosti využity obcemi, případně úrovní DSO.

Tabulka 11: Hlavní příležitosti dalšího rozvoje LEK v DSO

Příležitosti	Možnosti využití příležitosti obcemi v DSO/DSO (shrnující komentář)
1. Významný potenciál Podnikatelského parku v Milevsku	Nabídka pracovních příležitostí pro občany z milevského mikroregionu
2. Zvýšení atraktivity Milevska a milevského regionu pro mladé a ekonomicky aktivní obyvatele prostřednictvím rozšíření nabídky aktivit pro trávení volného času	Rozšíření nabídky služeb, zvýšení atraktivity milevského mikroregionu, propagace území.
3. Využití stávajících a budoucích dotačních titulů, programů a pobídek určených na podporu podnikání či tvorbu pracovních míst	Monitoring dotačních titulů, nabídka pomoci se zpracováním žádostí o dotaci
4. Zvýšení dostupnosti obecních úřadů směrem k občanům, podnikům a dalším spolupracujícím subjektům	Zpřístupnění a přiblížení činnosti úřadů svým občanům.

2 PODPORA LEK OBCEMI V DSO – SHRNUTÍ HLAVNÍCH ZJIŠTĚNÍ Z ANALYTICKÉ ČÁSTI

S využitím informací v analytické části můžeme shrnout hlavní pozitiva a negativa toho, jak obce v DSO dosud podporovaly LEK, následovně:

Tabulka 12: Hlavní pozitiva a nedostatky v dosavadní podpoře LEK obcemi z DSO

Hlavní pozitiva
1. Podpora projektů meziobecní spolupráce
1. Aktivní členství ve svazku a místní akční skupině
2. Aktivní vyhledávání a využívání dotačních titulů
3. Spolupráce s místními spolky, sdruženími
4. Organizace kulturních akcí – propagace obcí
5. Podpora venkovských prodejen a místních pohostinství
6. Podpora výstavby
Klíčové nedostatky
1. Obce nevykupují staré či nevyužívané soukromé domy a nerekonstruují je na bydlení
2. Obce nespolupracují na podpoře cestovního ruchu s nadregionálními aktéry s cílem přilákat turisty
3. Obce nenabízí propagační kapacity a služby pro podnikatele
4. Obce nevyužívají možnosti změnit koeficient daně z nemovitosti pro podporu LEK
5. Obce nevytváří podmínky k rozvoji podnikání
6. Obce nenabízí dotační programy pro podnikatele

3 NÁVRHY NA ZLEPŠENÍ PODPORY LEK V DSO

3.1 NÁSTROJE PODPORY LEK S NEJVĚTŠÍM POTENCIÁLEM (PRO OBCE V DSO/ PRO DSO)

S ohledem na charakter obcí v DSO a jejich dosavadní aktivity obcí můžeme konstatovat, že především následující nástroje podpory LEK mají největší potenciál pro podporu LEK obcemi v DSO.

Tabulka 13: Nástroje s největším potenciálem pro podporu LEK v DSO

	Důvody
1.Podporování bydlení	Jihočeský kraj jako kvalitní místo pro život láká občany z různých koutů republiky k trvalému pobytu. Obce se ve svých odpovědích shodovaly, že v jejich obcích převyšuje poptávka po bydlení nabídku stavebních parcel či nemovitostí.
2.Podporování komunitní a spolkové činnosti	Spolky a sdružení jsou často hybateli veřejného života v obci. Organizují kulturní a společenské akce, reprezentují a propagují obec.
5.Podporování cestovního ruchu	Propagace obce a celého milevského mikroregionu za účelem zvýšení návštěvnosti. Příprava a tvorba propagačních materiálů ve spolupráci s DSO.
3.Obec sama poskytuje služby, které by v obci jinak chyběly, nebo byly výrazně omezené	Zajištění dostupnosti základních služeb jako jedna z preventivních vylidňování venkovských sídel a zajištění kvality života.
4.Obec se přímo, nebo nepřímo finančně podílí na poskytování služeb, které by v obci jinak chyběly, nebo byly výrazně omezené	Podpora ochodu, pohostinství, pošt by měla být jednou z priorit každého představitele obce.
5.Průmyslová zóna	Budování a příprava průmyslových zón v obcích nad 1 000 obyvatel za účelem tvorby pracovních příležitostí a rozvoje podnikání v území.
6.Využívání možnosti změnit nájemné a místní poplatky pro podporu LEK.	Motivace a podpora místních podnikatelů a živnostníků jako cesta k rozvoji lokální ekonomiky.
8.Využívání možnosti změnit koeficient daně z nemovitosti pro podporu LEK.	
7.Příprava a realizace společných projektů s aktéry LEK.	Navázání spolupráce s nadregionálními aktéry s cílem přilákat turisty. n
9.Finanční pomoc / dotační programy pro podnikatele	Obce jako mezičlánek této podpory. Hlavním gestorem by měl být stát – potažmo kraje.
10.Zohledňování podnikatelů při zadávání veřejných zakázek.	Spatřujeme jako důležité dát prostor a práci místním lidem! Narážíme zde na zákon o zadávání veřejných zakázek, který obce „limituje“

3.2 SOUBOR DOPORUČENÍ KE ZLEPŠOVÁNÍ

S ohledem na výše uvedené můžeme navrhnout následující soubor klíčových doporučení, které mohou zlepšit přístup obcí v DSO anebo DSO k podpoře LEK.

Doporučení 1:	Podpora bydlení
Relevantní pro obce:	<i>Branice, Bernartice, Chyšky, Sepekov, Borovany, Hrejkovice, Zbelítov, Přeštěnice</i>
V jakém časovém horizontu je možné realizovat:	<i>Realizace v časovém horizontu dvou až čtyř let</i>
Za jakých předpokladů je možné realizovat / Co je potřeba k realizaci doporučení/opatření:	<i>Změna územního plánu Vykoupení pozemků od soukromých majitelů Snížení úrokových sazeb u hypoték</i>

Doporučení 2:	<i>Podpora komunitní a spolkové činnosti</i>
Relevantní pro obce:	<i>Všechny členské obce DSO</i>
V jakém časovém horizontu je možné realizovat:	<i>průběžně</i>
Za jakých předpokladů je možné realizovat / Co je potřeba k realizaci doporučení/opatření:	<i>Pozitivním zjištěním je, že obce ve svém území podporují komunitní a spolkovou činnost. Obce s místními spolky spolupracují při organizaci kulturních, společenských a sportovních akcích. V nejedné obci jsme se setkali s odpovědí, že jsou spolky aktivní při obecních brigádách v rámci kterých dochází ke zvelebování obce. Dostatek aktivních spoluobčanů Alokace finančních prostředků v rozpočtu obce pro spolky</i>

Doporučení 3:	Obec se přímo, nebo nepřímo finančně podílí na poskytování služeb, které by v obci jinak chyběly, nebo byly výrazně omezené
Relevantní pro obce:	<i>Branice, Zhoř, Osek, Zbelítov, Chyšky, Sepekov</i>
V jakém časovém horizontu je možné realizovat:	<i>průběžně</i>
Za jakých předpokladů je možné realizovat / Co je potřeba k realizaci doporučení/opatření:	<i>Podání žádosti o dotaci v dotačním titulu podpora venkovských prodejen Dostatek finančních prostředků Oslovit místní občany Zajistit finanční zdroje</i>

Doporučení ... :	<p><i>Stát se aktivním žadatelem o dotační titul Jihočeského kraje „My v tom Jihočechy nenecháme“</i></p> <p><i>Tento dotační program je konkrétním příspěvkem Jihočeského kraje k podpoře rodin s dětmi a poživatelů důchodů s přihlédnutím k aktuální ekonomické situaci a razantně se zvyšujícím nákladům rodinných rozpočtů na zajištění základních potřeb (vzrůstající ceny energií, vzrůstající hypoteční úroky, ceny nájmu, dopravy, potravin apod.)</i></p>
Relevantní pro obce:	<i>Všechny členské obce DSO</i>
V jakém časovém horizontu je možné realizovat:	<i>Od 15.9.2022 do 31.1.2023</i>
Za jakých předpokladů je možné realizovat / Co je potřeba k realizaci doporučení/opatření:	<p><i>Oslovit místní občany</i></p> <p><i>Přihlásit se do vyhlášeného dotačního programu</i></p> <p><i>Pomoc místním občanům s administrací žádosti</i></p> <p><i>Vyhradit finanční prostředky na spoluúčast v rozpočtu obce</i></p>

3.3 PRIORITY A CÍLE V OBLASTI PODPORY LEK OBCEMI/DSO PRO OBDOBÍ NÁSLEDUJÍCÍCH 3 AŽ 5 LET

S ohledem na charakter obcí DSO, kapacitu DSO a jejich dosavadní aktivity navrhujeme pro následující období 3 až 5 let následujících priorit (uvedte 3 až 5 hlavních priorit):

1. Podpora bydlení
2. Podpora služeb, které by jinak v území chyběly
3. Propagace území
4. Podpora spolkové činnosti

Pro naplnění priorit navrhujeme následující cíle:

Hlavní priority: Podpora bydlení, podpora podnikání, podpora služeb, sociální oblast

PRIORITA 1: Podpora bydlení

HLAVNÍ CÍL 1:	Podpora bydlení
Dílčí cíl 1.1:	Příprava stavebních parcel
<i>Relevantní pro obce:</i>	<i>Branice (Všechny obce DSO)</i>
<i>Termín pro naplnění:</i>	<i>Jedná se o opatření dlouhodobého charakteru; předpokládaná doba implementace je 5 a více let.</i>
<i>Předpokládaný zdroj financování:</i>	<i>Vlastní finanční prostředky obce</i> <i>Vstup strategického investora do území</i>

<i>Možná opatření:</i>	<p>Z hlediska obce a jejího dlouhodobého rozvoje by se mělo jednat o jednu z klíčových priorit. Tomu odpovídá i hodnocení v oblastech důležitosti a naléhavosti tématu. Řešení tématu může mít navíc pozitivní efekt do dalších oblastí života v obci (základní školství, služby, kultura, sport atd.).</p> <p>Motivovat lidi k trvalému hlášení pobytu v obci včetně trvalého hlášení podnikání (např. formou bonusu na „něco“)</p>
<i>Možná rizika:</i>	<p>Personální kapacity vyžaduje především část opatření týkající se vytipování vhodných pozemků pro novou výstavbu a změnu územního plánu. A s tím související dlouhodobá spolupráce s developery.</p> <p>Zhoršující se ekonomická situace.</p>
Dílčí cíl 1.2:	Aktualizace strategických dokumentů – změna ÚP
<i>Relevantní pro obce:</i>	Zbelítov (Všechny obce DSO)
<i>Termín pro naplnění:</i>	Jedná se o opatření střednědobého charakteru, předpokládaná doba naplnění záměru je do konce roku 2024.
<i>Předpokládaný zdroj financování:</i>	Vlastní zdroje Dotace z JČK
<i>Možná opatření:</i>	<p>Vytipovat vhodné lokality vhodné k nové výstavbě a ke změně v ÚP.</p> <p>Hlavní doporučení v této oblasti je vytvoření samostatné koncepce bydlení a aktualizace strategického plánu, které by pomohly tuto oblast systémově uchopit a definovat aktivity a kroky v dlouhodobém horizontu, a to bez ohledu na politickou vládu v měst</p>
<i>Možná rizika:</i>	<p>Obci se nepodaří vykoupit stavební parcely od soukromníků.</p> <p>Komunální volby 2022 – změna ve vedení obce a s tím související odlišné priority.</p>
Dílčí cíl 1.3:	Zasíťování připravených stavebních parcel (příprava technické infrastruktury)
<i>Relevantní pro obce:</i>	Chyšky (Všechny obce DSO)
<i>Termín pro naplnění:</i>	Druhá polovina roku 2023
<i>Předpokládaný zdroj financování:</i>	Vlastní zdroje
<i>Možná opatření:</i>	<p>Předcházení a částečné zmírnění migrace obyvatel z obce pryč. Finanční dopad v podobě rozpočtového výběru daní. Částečné udržení vzdělanosti a školských zařízení v obci (MŠ a ZŠ).</p> <p>Evidence zájemců o stavební pozemky na OÚ.</p>
<i>Možná rizika:</i>	Růst cen a zpoždění dodávek stavebních prací.

PRIORITA 2: Podpora podnikání

HLAVNÍ CÍL 2:	Podpora podnikání
Dílčí cíl 2.1:	Tvorba plánu podpory podnikání ve městě
<i>Relevantní pro obce:</i>	<i>Milevsko</i>
<i>Termín pro naplnění:</i>	<i>Jedná se o opatření dlouhodobého charakteru; předpokládaná doba implementace opatření pravděpodobně přesáhne min. jedno volební období územních samospráv.</i>
<i>Předpokládaný zdroj financování:</i>	<i>Vlastní zdroje Dotační prostředky (stát, kraj, EU)</i>
<i>Možná opatření:</i>	<i>Tvorba plánu podpory podnikání ve městě – motivovat lidi k podnikání, vytvořit prostředí (nabídnout např. prostory), vytvořit podnikatelský park (spolupráce se školami, motivovat podnikatele, aby nepřenesli místo podnikání mimo region). Koncepční a promyšlené zřizování průmyslových zón respektujících přirozené přírodní i sociální prostředí regionu a města. Vytvoření technologického parku včetně podpory podnikatelských inkubátorů. Spolupráce města se středními a základními školami, včetně zapojení dalších subjektů (vysoké školy, NNO, instituce).</i>
<i>Možná rizika:</i>	<i>Nedostatečné personální, finanční a projektové kapacity.</i>
Dílčí cíl 2.2:	Zpracování koncepčního dokumentu
<i>Relevantní pro obce:</i>	<i>Všechny obce z ORP Milevsko (tj. 26 členských obcí DSO)</i>
<i>Termín pro naplnění:</i>	<i>Jedná se o opatření časově méně náročného charakteru. Termín pro naplnění předpokládáme II. Q roku 2023.</i>
<i>Předpokládaný zdroj financování:</i>	<i>Financováno z rozpočtu DSO.</i>
<i>Možná opatření:</i>	<i>Přehled vhodných lokalit k podnikání bude informovat investory především o lokalizaci pozemku, rozloze parcely, možnostech využití dle územního plánu, převažujících vlastnicích, technické infrastruktury a dopravní dostupnosti. Vytvoření pasportu pozemků vhodných pro podnikání v regionu. Cílem zamýšleného dokumentu je nabídnout potencionálním zájemcům o vybudování průmyslových podniků ucelený přehled vhodných lokalit právě k tomuto účelu v Milevském mikroregionu.</i>
<i>Možná rizika:</i>	<i>V tomto cíli nespatřujeme žádná rizika. Jediným rizikem je časová náročnost pro pracovníci svazku.</i>

Dílčí cíl 2.3:	Spolupráce s podnikateli v území
Relevantní pro obce:	Členské obce DSO
Termín pro naplnění:	Do konce roku 2023
Předpokládaný zdroj financování:	Rozpočty místních samospráv.
Možná opatření:	Nabídka propagace místních podnikatelů na webu obce a v místním zpravodaji. Příprava a organizace společných kulturních akcí. Oslovování místních podnikatelů při zadávání VZMR.
Možná rizika:	Nedostatek časové a personální kapacity na malých obcích. Zákon o zadávání veřejných zakázek malého rozsahu.

PRIORITA 3: Podpora služeb

HLAVNÍ CÍL 3:	Podpora služeb
Dílčí cíl 3.1:	Finanční podpora venkovských prodejen Větší využití stávajících a budoucích dotačních titulů
Relevantní pro obce:	Branice, Osek, Zbelítov, Zhoř, Veselíčko
Termín pro naplnění:	průběžně
Předpokládaný zdroj financování:	Dotační titul Jihočeského kraje – Podpora zachování venkovských prodejen. Rozpočty místních samospráv.
Možná opatření:	Získání finančních prostředků na vybavení prodejen potravin, na opravy a rekonstrukce prodejen na úhrady provozních nákladů. Cílem je udržet prodejny potravin ve venkovských sídlech a tím zajistit dostupnost základních služeb na venkově.
Možná rizika:	Nedostatečná finanční alokace. Zánik vesnických obchůdků z důvodu nastupující ekonomické krize a nedostatečné kupní síle.
Dílčí cíl 3.2:	Finanční podpora místních pohostinství
Relevantní pro obce:	Všechny členské obce DSO do 500 obyvatel.
Termín pro naplnění:	Do konce roku 2022.
Předpokládaný zdroj financování:	Rozpočty místních samospráv.

<i>Možná opatření:</i>	<p><i>Pohostinství na malých obcích jsou zpravidla jediným místem setkávání místních občanů. Konají se zde různé schůze spolků, oslavy narozenin, setkání přátel. De facto hospody na vesnici fungují jako malá komunitní centra. V posledních letech „utrpěly“ tyto zařízení několik takřka likvidačních omezení (zavedení EET, dočasné uzavření – COVID 19, energetická krize apod.)</i></p> <p><i>Odpuštění nájmu této skupině podnikatelů.</i></p> <p><i>Příspěvky na provoz.</i></p> <p><i>Snížení poplatků za vodné, stočné a svoz komunálního odpadu.</i></p>
<i>Možná rizika:</i>	<i>Nejednotnost při rozhodování v zastupitelstvu obce o výše uvedených opatřeních.</i>
Dílčí cíl 3.3:	Podpora občanské vybavenosti
<i>Relevantní pro obce:</i>	<i>Branice, Chyšky, Sepekov, Bernartice, Zběšičky, Milevsko, Hrazany, Přeštěnice, Hrejkovice, Osek.</i>
<i>Termín pro naplnění:</i>	<i>Průběžně dle finančních možností obce.</i>
<i>Předpokládaný zdroj financování:</i>	<p><i>Ministerstvo pro místní rozvoj ČR.</i></p> <p><i>Program obnovy venkova JČK.</i></p> <p><i>Vlastní rozpočty obcí.</i></p>
<i>Možná opatření:</i>	<p><i>Vybudování a údržba sportovišť a dětských hřišť.</i></p> <p><i>Trávení volného času v obci je jedním ze základních předpokladů zlepšení komfortu a úrovně života v sídle. V návaznosti na to zvýšení možností udržet obyvatele nebo přilákat nové (případně i jako sekundární efekt turisty).</i></p> <p><i>Koordinace volnočasových aktivit, a tím zlepšení služeb pro občany (potažmo turisty).</i></p> <p><i>Podpora a rozvoj turismu.</i></p>
<i>Možná rizika:</i>	<i>Nedostatek finančních prostředků. Odlišné priority vedení obce.</i>

PRIORITA 4: Sociální oblast

HLAVNÍ CÍL 4:	Zachování služeb pro seniory
Dílčí cíl 4.1:	<i>Udržení sociálních služeb ve stávající míře a zvyšování kapacity a kvality sociálních služeb pro seniory a osoby se zdravotním postižením</i>
<i>Relevantní pro obce:</i>	<i>Všechny obce ORP Milevsko</i>
<i>Termín pro naplnění:</i>	<i>2022 - 2028</i>
<i>Předpokládaný zdroj financování:</i>	<i>Krajský investiční fond. Vlastní zdroje obcí.</i>

<i>Možná opatření:</i>	<i>Cílem do budoucna je aby senioři mohli zůstat v dosavadním svém rodinném prostředí, tak dlouho, dokud by to bylo možné. Pomocí seniorům by byla výpomoc s běžnými činnostmi, na které třeba již nestačí sám – nákup, vaření, praní atd. Dále, by to měl být přechod do domu s pečovatelskou službou a až nakonec odchod do domova seniorů. Pro pečující rodiny, by často stačila krátkodobá výpomoc nebo pomoc jen na několik hodin denně</i>
<i>Možná rizika:</i>	<i>Nedostatečná finanční alokace.</i>
Dílčí cíl 4.2:	Podpora rodin s dětmi
<i>Relevantní pro obce:</i>	<i>Všechny členské obce DSO</i>
<i>Termín pro naplnění:</i>	<i>Do konce roku 2024</i>
<i>Předpokládaný zdroj financování:</i>	<i>Rozpočty místních samospráv. Dotační tituly Jihočeského kraje.</i>
<i>Možná opatření:</i>	<i>Využití dotačních titulů Jihočeského kraje „Podpora narozených dětí v Jihočeském kraji“ a „My v tom Jihočechy nenecháme“ Ve SO ORP Milevsko stále ubývají obyvatelé v produktivním věku. Důvodem odchodu mladých lidí je nízké platové ohodnocení vykonané práce a i nedostatek pracovních míst. Obce a město by mělo zajišťovat větší podporu mladých rodin s dětmi například finanční, aby mladí rodiče si mohli dovolit dvě a více dětí a zvýšila se porodnost.</i>
<i>Možná rizika:</i>	<i>Obava vedení obce z narůstající administrativy.</i>
Dílčí cíl 4.3:	Podpora lékařské pohotovostní služby
<i>Relevantní pro obce:</i>	<i>Všechny obce DSO</i>
<i>Termín pro naplnění:</i>	<i>2022 - 2027</i>
<i>Předpokládaný zdroj financování:</i>	<i>Jihočeský kraj. Svazek obcí Milevska. Rozpočty obcí.</i>
<i>Možná opatření:</i>	<i>Poskytnutí finančního příspěvku na zajištění provozu LSP v ORP Milevsko při Poliklinice Milevsko. Provoz LSP je finančně náročný a bez každoročních příspěvků ho nelze zajišťovat. S ohledem na hospodářský výsledek LPS minulého roku (ztráta cca 430 tisíc) a s ohledem na aktuální vývoj inflace a očekávané nárůsty energií, především plynu je její provoz pro příští období bez finanční dotace jednotlivých obcí neudržitelný.</i>
<i>Možná rizika:</i>	<i>Zrušení dotačního titulu Jihočeského kraje. Nejednotnost při schvalování v jednotlivých zastupitelstvech.</i>

3.4 NÁVRH IMPLEMENTAČNÍ STRUKTURY

Hlavním bodem poslední kapitoly strategického dokumentu je návrh implementační struktury a její zavedení do praxe.

Implementační struktura obsahuje níže specifikované body:

- určení jednotlivých **aktérů** potřebných pro naplnění strategie včetně rozdělení úkolů a vyvození odpovědnosti (zaměstnanci OÚ/DSO, představitelé OÚ/DSO)
- definování **odpovědných** osob a určení časového horizontu ve kterém má dojít k naplnění cílů (dosažení cílů, překážky, schopnost plnění výstupů...)
- přesná definice nástrojů prostřednictvím kterých budou aktivity **komunikovány**
- problematika **financování** stanovených výstupů a priorit (členské příspěvky, dotace, vlastní činnost DSO)
- stanovení způsobů **aktualizace** a komunikace, tj. jak bude pravidelně zjišťováno naplňování strategie v praxi (rozhovory, prezentace, osobní schůzky, vyhodnocení)

Doporučení:

- vyjadřujte se **konkrétně** (strategie má být využita nejen kanceláří svazku ale v rámci celého mikroregionu. Neměla by být zapomenuta někde v šuplíku, ale využita v praxi!)
- vnímejte dokument **časoprostorově** (strategie je tvořena pro území jako celek, nezapomínejte na časový harmonogram, který jste si stanovili!)
- mějte **dosažitelné** cíle (při psaní vycházejte ze znalosti území a reálnosti uskutečnit stanovené výstupy a cíle !).
- buďte **koordinátorem** této strategie na území DSO. Aby mohl být strategický dokument využit v praxi potřebuje svého koordinátora. Funkce koordinátora tví nejen v přípravě a tvorbě strategie, ale také v přípravě implementační struktury. Stanovení jednotlivých rolí, etap, účastníků apod.

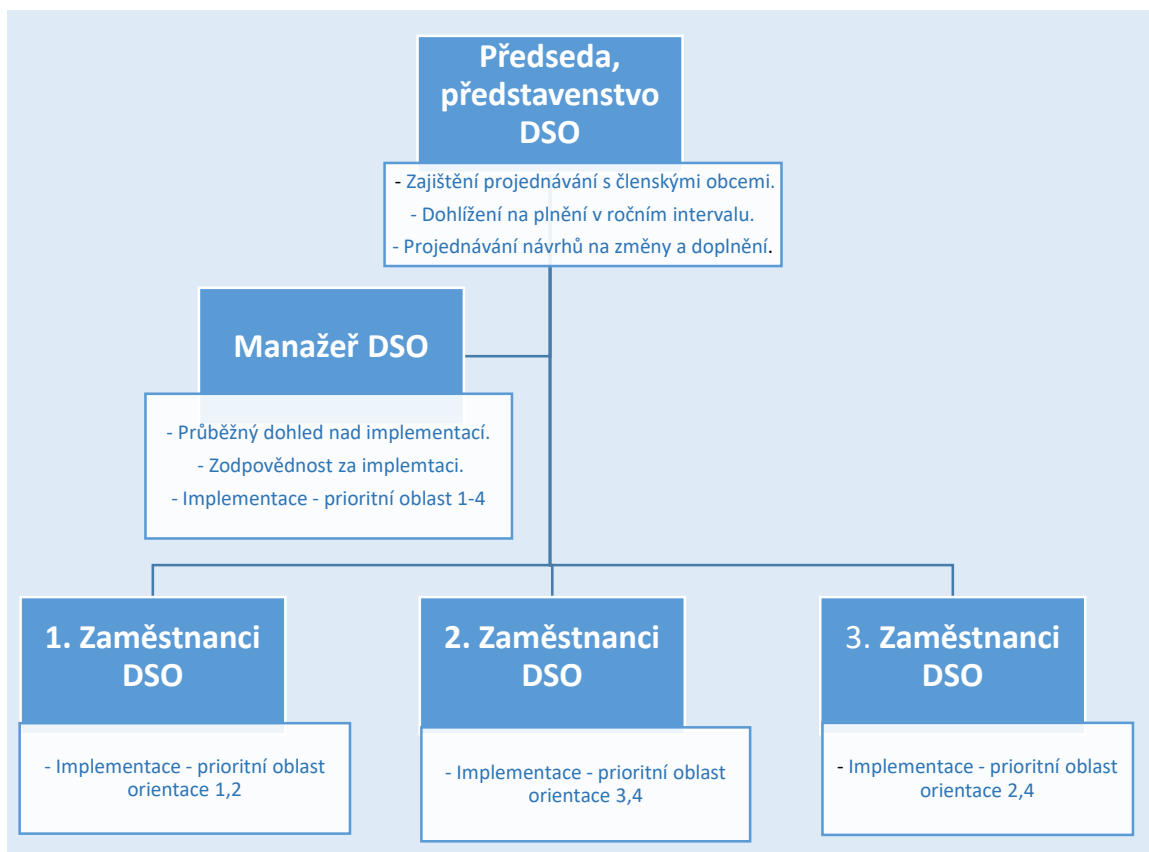
Tipy:

„Pro snadnější přehlednost při realizaci implementačního návrhu v praxi sestavte tabulku, která Vám bude shrnovat všechny důležité body“!

„Nezbytné je také pokusit se stanovit také vztahy. Při realizace se bude s velkou pravděpodobností jednat o vztahy uvnitř dobrovolného svazku (zaměstnanci svazku, předseda, představenstvo, valná hromada) a mimo dobrovolný svazek (školská zařízení, kraj, státní úřady, živnostníci a podnikatelé).“

„Nezbytnou částí implementační strategie by mělo být také dílčí vyhodnocování strategie (stanovení nových aktivit, změna stávajících aktivit, vymazání některých aktivit).“

Návrh struktury implementace v praxi:



Může být také doplněno o zajištění a kontrolu vazeb, které se mohou průběžně objevovat, spolu s ostatními strategickými a koncepčními dokumenty, případně novou legislativou, ať už na horizontální či vertikální úrovni (kraj, stát).

4 POUŽITÉ ZDROJE

Analýza LEK a dosavadních aktivit obcí a DSO k podpoře LEK (zpracovatel Bc. Michaela Hrnečková)

Strategický rozvojový dokument rozvoj SMART CITY v Milevsku: Živé Milevsko – SMART REGION

Webové stránky www.milevsko-mesto.cz

Osobní schůzky se starosty členských obcí Svazku obcí Milevska

Diplomová práce Fyzickogeografická charakteristika regionu Milevsko se zaměřením na problematiku geohazardů a přírodních rizik v území (autor Zbyněk Vácha)

Dokument vznikl v rámci projektu: Zefektivnění služeb veřejné správy
v oblasti lokální ekonomiky a rozvoje území. Projekt je veden pod registračním číslem
CZ.03.4.74/0.0/0.0/15_025/0016674 a je spolufinancován
z Operačního programu Zaměstnanost.